

発 刊 登 録 番 号

72-6420000-000337-01

# 外国人が韓国で 生活をするには

- この本は韓国語ができなくても助けをもらえる機関や生活に必要な簡単な情報を収録したガイドブックです。

# CONTENTS

## I 韓国語ができません助けてください

1. 多文化家族支援センター	05
2. 外国人労働者支援センター	08
3. オンライン韓国語教育	09
4. 法務省社会統合プログラム	10
5. 外国人総合案内センター	12
6. 外国人力相談センター	13
7. 社団法人BBBコリア	14
8. 政府民願案内コールセンター	15
9. 移住女性緊急支援センター	16
10. 観光案内	17

## II 外国人登録をするには

1. 外国人登録証を発給するために必要な書類	18
2. 江原道内の出入国管理事務所現況	19

### Ⅲ 韓国で生活するには

1. 国民健康保険に加入するには ..... 20
2. 病気の時には ..... 23
3. ゴミを捨てるには ..... 25
4. 有線電話・携帯電話を開通するには ..... 27
5. 銀行で口座を開設するには ..... 28
6. 江原道内の交通 ..... 30
  - 鉄道、ITX(特急) / 30
  - 市外バスと高速バス / 32
  - 空港 / 34
7. その他の生活情報 ..... 35
  - 電気、ガス / 35
  - 緊急電話 / 35
  - 教育 / 35

## I 韓国語ができません助けてください

### 【助けてもらえる機関】

機 関 名	通訳	教育	相談	案内
多文化家族支援センター (☎1577-5432)	可能	可能	可能	-
外国人労働者支援センター (☎02-6900-8000)	-	可能	可能	-
オンライン韓国語教育 ( <a href="http://ecamp.cyberkorea.ac.kr">http://ecamp.cyberkorea.ac.kr</a> )	-	可能	-	-
法務省社会統合プログラム ( <a href="http://www.socinet.go.kr">www.socinet.go.kr</a> )	-	可能	-	-
外国人総合案内センター (☎1345)	-	-	-	可能
外国人力相談センター (☎1577-0071)	-	-	可能	-
BBBコリア (☎1588-5644)	可能	-	-	-
政府民願案内コールセンター (☎110)	-	-	可能	-
移住女性緊急支援センター (☎1577-1366)	-	-	可能	-
観光案内電話 (☎1330)	-	-	-	可能

## 1. 多文化家族<sup>1)</sup>支援センター 通訳 韓国語教育 相談

結婚移民者<sup>2)</sup>とその家族の韓国での生活をサポートするためにつくられた機関で、江原道には14ヶ所が設置されています。

韓国語教育、相談、通訳・翻訳支援サービスのほか、韓国での生活に必要な情報を詳しく説明する、外国語の案内書も提供しています。

また、子供の言語発達支援、言語英才教室支援、隣人との縁組などの事業も行っています。センターによっては、韓国語教育、パソコン教育、製菓・製パン、バリスタ教育など、様々な教育プログラムを運営しています。各家庭に韓国語教師を派遣し、韓国語教育を行う訪問教育プログラムを運営するセンターもあります。



- 1) 多文化家族とは、主に韓国人の男性と国際結婚をして、韓国に移住した女性及びその家族。
- 2) 国際結婚をして、韓国に移住された方。

## 【江原道多文化家族支援センター】

地域	センター住所	連絡先
春川市	孝子洞708番地	033-251-8014
原州市	明倫2洞705番地 明倫福祉館3階	033-765-8135
江陵市	浦南洞1167-14 2階	033-648-3019
東海市	泉谷洞808泉谷 1キル22-1	033-535-8378
太白市	長省洞ボドミキル40 勤労者総合福祉館2階	033-554-4003
束草市	永郎洞234-2	033-638-3523
洪川郡	洪川邑洪川路51-20	033-433-1915
横城郡	横城邑オス路46番地	033-344-3458
寧越郡	寧越邑端宗路12 寧越郡総合社会福祉館4階	033-372-4769
平昌郡	平昌邑下里113-1 平昌郡文化福祉センター2階	033-332-2063
旌善郡	旌善邑鳳陽7キル16 旌善郡総合社会福祉館内	033-562-3458
鉄原郡	葛末邑新鉄原里710-4	033-452-7800
楊口郡	楊口邑上里239-7 楊口幸福ナムセンター2階	033-481-8663
麟蹄郡	麟蹄邑南北里388 ハヌルネリムセンター1階	033-462-3651

※ センターのない三陟市、華川郡、高城郡、襄陽郡は、近くのセンターを利用できます。三陟 → 東海センター、華川 → 春川センター、高城郡・襄陽郡 → 束草センター

## ○ ダヌリコールセンター (☎1577-5432)

ダヌリコールセンターでは、韓国での生活情報の提供、多文化家族へのサービス案内、生活通訳など、結婚移民者のための通訳・翻訳サービスを提供しています。

センターを利用するには、下記のコールセンターまでお問い合わせください。

### ▶ 電話相談

- 平日 09:00～18:00

### ▶ サービス言語

- 韓国語、日本語など11ヶ国語

### ▶ オンラインサービス

- ダヌリポータルコミュニティー ([www.liveinkorea.kr](http://www.liveinkorea.kr))

### ▶ 利用方法

- ① 画面左上の → マンツーマン相談室
- ② 右上のクイックメニューのマンツーマン相談室



## 2. 外国人労働者支援センター 韓国語教育 相談

外国人労働者の人権擁護と福祉増進のため、相談、教育、無料診療の紹介などのサービスを提供します。

※ ただし、求人・求職サービスは提供しません。

### ● 相談

勤労者の国民年金、退職給与の申請、国籍取得関係及び医療事故への対処

### ● 教育

韓国語、パソコン、テコンドー、法律・安全教育など

### ▶ 運営時間

- 平日 09:00～18:00
- 一部の教育は日曜日にも実施します。

### ▶ ソウル韓国外国人労働者センター (☎02-6900-8000)

- 住所：ソウル市九老区加里峰洞137-1
- ホームページ：www.migrantok.org





### 3. オンライン韓国語教育 韓国語教育

高麗サイバー大学が運営する「多文化キャンペーンナラム」にて、無料でオンライン韓国語教育を受けることができます。

#### ▶ サイト

- <http://ecamp.cyberkorea.ac.kr>

オンライン韓国語教育学習へ参加したい方は、ホームページの右上の[参加の仕方]→[会員加入]の欄に情報を入力し、固有番号を発給してもらい、メインページに戻ってログインをしてから、オンライン受講へ接続します。

教育は1段階と2段階があります。

#### ▶ 1段階

- パソコンの使い方、韓国語・韓国文化の教育

#### ▶ 2段階

- 外国人配偶者の出身国家に関する文化や歴史教育

#### ▶ 教育に関するお問い合わせは電話、又はeメールでどうぞ。

- TEL : 02-6361-1841

- E-Mail : [ecamp@kdu.edu](mailto:ecamp@kdu.edu)



## 4. 法務省社会統合プログラム 韓国語教育

国際結婚をして、移民された方の韓国生活に必要な韓国語、経済、社会、法律など、基本的な素養の習得を助けるために運営するプログラムです。このプログラムを履修した場合、韓国国籍取得のための筆記試験の免除など、インセンティブが与えられます。

- ▶ 国籍取得のための筆記試験やインタビュー免除
- ▶ 一般永住資格の申請時、韓国語能力立証免除
- ▶ 長期滞在する外国人の居住資格変更時、韓国語能力立証免除

各過程別の義務履修時間は、以下のとおりで、韓国語は事前にレベルテストをして段階を決めます。

- ▶ **韓国語**
  - 各段階(4段階)100時間
- ▶ **韓国社会への理解**
  - 50時間

申請対象は、すべての移民者や国民が利用でき、社会統合情報網([www.socinet.go.kr](http://www.socinet.go.kr))にアクセスして、オンラインだけで申請をすることができます。

※ 会員加入をしてから申請します。

## 【江原道内にある社会統合プログラム運営機関】

運営機関	住所	電話
春川市多文化家族支援センター	孔之路305番地 (孝子洞708番地)ホルト会館	033-251-8015
原州市多文化家族支援センター	明倫2洞705	033-765-8134
東海市多文化家族支援センター	泉谷洞808-1 東海市役所第1別館	033-535-8378
東草市多文化家族支援センター	繁栄路184(永郎洞)	033-638-3520
WE Start 三陟マウル	エキスポ路50-1 三陟市青少年修練館2階	033-575-5002
洪川郡多文化家族支援センター	洪川邑新場垈里51-20	033-433-1915
洪川郡瑞石農協	洪川郡瑞石面豊岩里211-2	033-433-4079
横城郡多文化家族支援センター	横城邑オス路46	033-344-3458
寧越郡多文化家族支援センター	寧越邑端宗路12-4 寧越郡総合社会福祉館	033-372-4769
平昌郡多文化家族支援センター	平昌邑中央路67 文化福祉センター2階	033-332-2063
高城女性会館	杆城邑杆城路97	033-680-3660

## 5. 外国人総合案内センター (☎1345) 案内

外国人案内センターでは、外国人の招請、出入国関連の業務、外国人登録証発給及び居所申告、滞在期間の延長、国籍関連の業務など、外国人の韓国社会への適応に必要な行政、生活に関連する多様なサービスを電話相談を通じて提供しています。

### ▶ 利用時間

- 平日 09:00～22:00

※ 18時以降には韓国語、英語、中国語だけで案内します。

### ▶ サービス言語

- 韓国語、日本語など19ヶ国語



## 6. 外国人力相談センター (☎1577-0071) 相談

### ▶ 利用時間

- 年中無休 09:00～18:00

### ▶ サービス言語

- 韓国語(1)、中国語(2)、ベトナム語(3)、フィリピン語(4)、英語(5)、タイ語(6)、インドネシア語(7)、スリランカ語(8)、モンゴル語(9)、ウズベク語(10)、カンボジア語(11)、バングラディッシュ語(12)、パキスタン語(13)、ネパール語(14)、ミャンマー語(15)、キルギス語(16)

- ( )内の数字はサービス言語の番号
- 1577-0071に電話をし、音声案内に従って数字と\*印を押すと該当言語へつながります。

### ▶ サイト

- <http://hugkorea.or.kr>



## 7. 社団法人BBB코리아 (☎1588-5644) 通訳

空港、病院、警察署(交番)、デパートなど、日常生活の中で、韓国人との意思疎通がうまくできない場合、☎1588-5644に電話をすると、ボランティアの携帯電話につながり、BBBボランティアが通訳を手伝ってくれます。

※ 簡単な日常会話や、言語によるトラブルの際も利用できます  
(道を尋ねたり、病院、商店などで)。

### ▶ 利用時間

- 24時間通訳サービス提供

### ▶ サービス言語

- 日本語、英語など18ヶ国語



**BBB Korea**  
사단법인 비비비코리아

## 8. 政府民願案内コールセンター (☎110) 相談

全国の公共機関の案内、税務、社会福祉、交通不便、統計などの苦情がある時、又、政府政策など知りたいことがある時は、☎110にお問い合わせください。

自動音声案内システム(ARS)ではなく、カウンセラーが電話に出て案内をします。専門的な相談が必要な場合は、中央行政機関や自治体などの担当機関につないで、必要なサービスを提供します。

又、カウンセラーとつながらない場合は、携帯電話によるメール相談や予約相談もできます。

### ▶ 利用時間

- 平日 08:00～21:00
- 土曜日 09:00～13:00

※海外からの相談も可能です。☎+82-2-2012-9110

### ▶ サービス言語

- 日本語、英語など20ヶ国語

### ▶ サイト

- [www.110.go.kr](http://www.110.go.kr)



## 9. 移住女性緊急支援センター (☎1577-1366) 相談

移住女性が、家庭内暴力、性的暴力、売春などの暴力に見舞われて、緊急相談、又は緊急保護が必要な場合に被害者に緊急避難所を提供するなど、緊急時に利用できます。

### ▶ 利用時間

- 24時間(年中)

※女性緊急電話中央センターも利用可能 ☎1366

### ▶ サービス言語

- 韓国語、英語など10ヶ国語

又、ホームページでの予約相談、Eメールでの相談もできます。

### ▶ サイト

- <http://www.womenhotline.or.kr>

### ▶ Eメール

- [center@womenhotline.or.kr](mailto:center@womenhotline.or.kr)





## 10. 観光案内 (☎1330) 案内

韓国観光公社の旅行情報サイトでは、24時間4言語(韓国語、英語、日本語、中国語)により、全国の観光案内サービス(旅行先、各地域の名物、宿など)を提供します。

※ サイト ([www.visitkorea.or.kr](http://www.visitkorea.or.kr))

又、江原道に関する観光情報が必要な時は、「**江原道観光案内センター**」や「**サイバー江原観光**」から情報が得られます。

▶ **江原道観光案内センター** (☎ 033-1330)

▶ **サイバー江原観光** ([www.gangwon.to](http://www.gangwon.to))

※ 江原道内の観光案内所では、観光案内はもちろん、外国語の地図やガイドマップも無料で提供しています。

ただし、通訳サービスは提供しません。



## Ⅱ 外国人登録をするには

大韓民国に90日以上滞在するためには、全ての外国人は外国人登録をしなければなりません。

外国人登録証が発給されれば、銀行口座の開設、クレジットカードの発行、携帯電話の開通が可能になります。

### 1. 外国人登録証を発給するために必要な書類

- パスポート
  - 申請書
  - カラーの顔写真(3.5cm×4.5cm)1枚
  - 手数料：20,000ウォン
  - 代理人による申請の場合は、委任状、委任者の身分証明書のコピー、代理人の身分証明書
  - 上記の書類以外にも在留資格によっては、追加の書類が必要な場合があります。
- ▶ 詳しくは、外国人総合案内センター(☎1345)までお問い合わせください。
- ▶ サイト  
- [www.immigration.go.kr](http://www.immigration.go.kr)

## 2. 江原道内の出入国管理事務所現況

外国人の出入国管理に関する事務は、道内の4ヶ所の出入国管理事務所が担当しています。

機関名	管轄地域	住所	電話
春川出入国管理事務所	春川市、原州市、 洪川郡、華川郡、 横城郡、平昌郡、 楊口郡、麟蹄郡、 寧越郡、 京畿道 加平郡	春川市東内面 沙岩キル12 (鶴谷里29-1)	033) 244-7351
春川出入国管理事務所 高城出張所	高城ターミナル 南北往来出入国 審査のみ	高城郡縣内面 東海大路9097	033) 535-5721
春川出入国管理事務所 東海出張所	東海市、江凌市、 三陟市、太白市、 旌善郡	東海市海岸路 225(泉谷洞)	033) 636-8613
春川出入国管理事務所 東草出張所	東草市、襄陽郡、 高城郡	東草市東明港 路26 東草港湾 支援センター	033) 680-5100

※ 勤務時間：月曜日から金曜日は (09:00～12:00, 13:00～18:00)  
土曜日は 09:00～13:00 (証明書発給業務のみ)

※ 鉄原郡にお住まいの方は、楊州出入国管理事務所までお越し  
ください。住所：京畿道楊州市徳溪洞467-2 (☎031-828-9303)

### Ⅲ 韓国で生活するには

#### 1. 国民健康保険に加入するには

外国人登録を済ませ、国民健康保険に加入した人は、毎月保険料を納付すれば病院で診察や治療を安く診てもらえます。

#### ○ 保険の種類

##### ▶ 職場加入対象者

- 健康保険が適用される事業所の勤労者で、外国人登録をされた方

※ 本人は仕事をせず、配偶者が職場の国民健康保険に加入している場合は、被扶養者(家族)として登録することができます。

##### ▶ 地域加入対象者

- 3ヶ月以上韓国に在住しながら、職場に通わない外国人は地域保険に加入できます。

**h·well**  
**국민건강보험**  
 National Health Insurance Service



## ○ 取得要件

区分	国民年金	健康保険
必要な書類	<ul style="list-style-type: none"> <li>■ 外国人登録証</li> <li>■ 所得がある場合、それを確認できる書類</li> <li>■ 国内居住地の申告をした外国国籍の韓国人(F-4)は、国内居所申告書</li> </ul>	国内居所申告書 在学証明書 (D-2、在外国民)
取得日	韓国へ入国後3ヶ月が経過した日(ただし、留学・就職の場合は韓国への入国日)	
提出先	外国人(国内居所申告)登録の滞在地域の管轄支所	
申請手続き	<ul style="list-style-type: none"> <li>■ 本人申請の場合、即時処理</li> <li>■ 書類申請</li> <li>■ 健康保険証は即時発給(保険料は1ヶ月分前払い)</li> </ul>	
家族基準	<p>外国人や在外国民が地域保険加入者の家族の場合は、同一家計であることを認定し編入して管理する。</p> <p>〈同一家計認定対象〉</p> <ul style="list-style-type: none"> <li>▶ 世帯主の直系尊属、卑属(外孫を含む)</li> <li>▶ 未婚の兄弟姉妹</li> <li>▶ 世帯構成員の配偶者</li> <li>▶ 世帯主の配偶者の直系尊属</li> </ul>	

## ○ 外国語サービス

### ▶ 電話相談(☎1577-1000)

- 平日 09:00~18:00

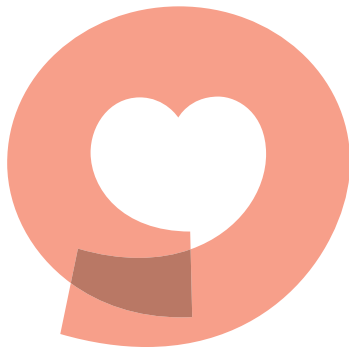
#### ※ 英語圏以外の外国人相談サービス

外国人が電話をかけると、まず英語相談員につながり、その英語相談員が外国人勤労支援センターへつなげて相談に応じます。

### ▶ サイト

- [www.nhic.or.kr](http://www.nhic.or.kr)

: 日本語、英語、中国語、ベトナム語



## 2. 病気の時には

### ○ 保険の種類

診療科目と規模などにより、規模の小さい1次医療機関から規模が大きい2次、3次医療機関に分かれています。病気の時は、まず近くの病院へ行きます。

- ▶ 2次、3次医療機関は診療費が高くなります。
- ▶ 医師にかかってから処方せんをもらい、その処方せんを持って薬局に行き、薬を購入します。  
※ 韓国では病院で薬を販売しません。
- ▶ 緊急時には、☎119に電話をすると救急車が来て、近くの病院まで運んでくれます。

江原道の☎119ではボランティアを通じて、日本語、英語、中国語、ロシア語の外国語による通訳サービスを行っています。

軽い病気の時、地域住民のために運営する保健所を利用すると、安く診療できます。

※ 江原道内には18市郡に保健所があります。

### ● 日曜日は薬局は営業しません!

日曜日、お正月・秋夕の連休には薬局が閉まります。しかし、地域ごとに指定された当番薬局が営業します。

当番薬局は、☎119にお問い合わせするか、ネット (<http://www.pharm114.or.kr/>)で検索してください。

また、一部のコンビニでも解熱鎮痛剤、風邪薬、消化剤などの薬を買うことができます。

## ○ 外国人労働者等への医療サービスの支援

江原道では、医療サービスを受けられない外国人労働者等のために、無料診療事業を実施しています。

### ▶ 利用可能病院

- 江原道地方医療院(原州、江凌、束草、三陟、寧越医療院)、江原大学付属病院、春川老人専門病院、東海ドンイン病院、東海産災病院、太白産災病院、旌善産災病院。

### ▶ 利用対象

- 外国人労働者やその子女、韓国人男性と結婚したが、まだ国籍取得前の外国人女性など。

### ▶ 支援内容

- 入院診療及び外来手術、1回当たり500万ウォン以内。  
● 入院や手術診療と連携する事前外来診療の1回、事後外来診療3回まで。  
● 産前診察支援及び外国人労働者の子女、韓国人男性と結婚し、国籍取得前の外国人女性の子女の外来診療。



### 3. ゴミを捨てるには

ゴミは指定されたゴミ専用袋を購入しなければならず、指定された場所に指定された方法に基づいて捨てます。一般のビニール袋に入れたり、ゴミ専用袋に入れずそのまま捨てる場合は過料が科せられます。

また、ゴミ専用袋は地域(市郡)ごとに異なるため、その地域で使用できるものを購入します。燃えるゴミと燃えないゴミ、生ゴミ、リサイクルできるもの、粗大ゴミなどに分別して捨てます。

#### ○ 一般ゴミ

ゴミは一般の袋に入れて捨てることができず、近くのスーパーやマートで、ゴミ専用袋を購入して使用し、必ず日没後、決められた場所に捨てます。ゴミを出す場所は、大家さん又は近所の人に聞いてください。

#### ○ 生ゴミ

生ゴミは、生ゴミ専用袋や生ゴミ専用容器に入れて捨てます。通常のマンションなど共同住宅では、生ゴミ袋に入れて団地の共同食品回収容器に捨てます。一般住宅では、生ごみ専用容器に入れて家の前に出して置くと回収してくれます。

## ○ リサイクル品

紙類、金属類、ガラス(ビン)、プラスチック、衣類などは種類別に溜めて決まった日に捨てます。

## ○ 粗大ゴミ

タンス、ソファなどの家具やテレビ、冷蔵庫などの家電製品は、邑面洞事務所(役場)に申告し、手数料を納付して申告済証を廃棄物に貼り、家の前に出して置きます。



## 4. 有線電話・携帯電話を開通するには

電話を開通するには外国人登録証と本人名義の銀行通帳が必要です。

### ○ 家の有線電話の開通

#### ▶ 一般電話は

- オルレホームページ(www.olleh.com)や電話(☎100)で申請することができます。又、KTオルレプラザへお越しになって申請することもできます。

#### ▶ インターネット電話は、

- LGU+(www.uplus.co.kr)、KTオルレ(www.olleh.com)、SKブロードバンド(www.skbroadband.com)などで申請できます。

### ○ 携帯電話の開通

#### ▶ 外国人登録証をお持ちの場合

- LGU+, KTオルレ、SKブロードバンドの店舗、あるいは、ホームページで申請することができます。

※ 外国人登録証がない場合は、パスポートを見せてから、前払い携帯電話を購入することができます。

### 【韓国内の各地域番号】

ソウル	釜山	大丘	仁川	光州	大田	蔚山	世宗	京畿道	江原道	忠清北道	忠清南道	全羅北道	全羅南道	慶尚北道	慶尚南道	濟州道
02	051	053	032	062	042	052	044	031	033	043	041	063	061	054	055	064

## 5. 銀行で口座を開設するには

### ○ 銀行で口座を開く

#### ▶ 必要なもの

- パスポート、又は外国人登録証

#### ▶ 口座の開き方

- ① 銀行へ行き順番待ち番号を引いて順番を待ち、窓口で自分の番号が表示されたら、その窓口へ行き番号表を出します。
- ② 職員の案内に従い口座を開設します。

### ○ 送金

▶ 銀行口座があれば職員の案内に従い送金します。

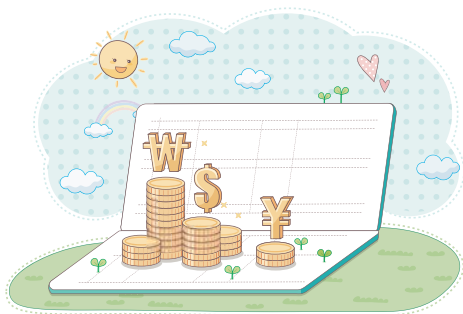
### ○ 銀行口座がない場合の送金

▶ 送金する人、あるいは、受け取る人に口座がなければウェスタン・ユニオン(Western Union)ホームページを利用します。

- <http://www.westernunion.co.kr>.

▶ 韓国内のウェスタン・ユニオンに加盟した銀行は、KB国民銀行、IBK企業銀行、NH農協銀行、ハナ銀行、釜山銀行、大丘銀行の全支店です。

- ▶ 送金の際には外国人登録証、またはパスポートが必要で、その際、手数料を支払わなければなりません。
- ▶ ウェスタンユニオンの利用方法は、☎0079885213000 (無料、韓国内でも電話できます。)へお問い合わせください(韓国語、英語、フィリピン語、中国語、ベトナム語などの多国語サービス支援)。



## 6. 江原道内の交通

### ○ 電鉄、ITX(特急) (☎1544-7788)

ソウルと江原道間を結ぶ鉄道交通は、電鉄、ITXがあります。

#### ▶ 電鉄(京春線:春川駅~上鳳駅)

春川からソウルまでは鉄道があり、便利で安く利用できます。交通カード、または、一回用のチケット(切符を購入する時に500ウォンの保証金を預ける)を購入し利用します。交通カードは、駅、コンビニなどで購入でき、又、一回用のチケットを購入した場合、到着した駅に降りてからチケットを返還すれば500ウォンの保証金は返してもらえます。

路線	運行時間(始発~終発)	運行間隔
上鳳→春川	05:10~23:05	■ ラッシュアワー :12分おき
春川→上鳳	05:05~22:45	■ その他の時間帯 :20分

※ 春川駅 → 上鳳駅 : 79分所要

#### ▶ ITX(特急):春川駅~龍山駅

春川駅~龍山駅間を走るITX青春列車は、一般の鉄道に比べて運行間隔は長いですが、ソウル都心までの時間は短縮されるメリットがあります。

ITXは専用の出入口を利用しなければならず、乗車券自動販売機からチケットを購入します。

路線	運行時間 (始発～終発)	運行間隔
龍山→春川	06:00～22:00	■ 1時間おき
春川→龍山	06:10～22:10	

※ 春川駅 → 龍山駅 : 82分所要

### ▶ 一般鉄道

道内の鉄道駅がある地域では一般自動車を利用しソウルなど他地域へ行くことができます。

- 中央線: ソウル(清涼里駅)～龍門～原州～提川(忠清北道)
- 嶺東線: 江凌～東海～道溪～鉄岩～榮州(慶尚北道)
- 太白線: 太白～ミドゥンサン～寧越～提川

又、江原道の東海岸線沿いを走る観光列車、‘海列車’があります。

- 海列車: 江凌～正東津～墨湖～東海～湫岩～三陟海辺～三陟

上記の地域以外に、慶尚南・北道、全羅南・北道、忠清南・北道など他地域へ移動するためには、ソウル清涼里駅、龍山駅、又はソウル駅で乗り換えます。

## ○ 市外バスと高速バス

市外バスや高速バスは、遠距離の都市へ行く場合に利用します。江原道には市外バス路線が高速バス路線より多いです。

市外バスは途中でいくつかの都市(町)へ立ち寄るバスと、目的地へ直行するバスがあるのでよく確認してから乗ります。また、自分が訪問する都市へ行くバスがどのターミナルから出発するかも事前に調べておきます。

バスに乗る時は、乗車券を購入し、バスが停車する乗り場を確認し、移動・待機します。

市外バス・高速バスターミナル		電話番号
春川市	春川市外バスターミナル	033-241-0285
	春川高速バスターミナル	033-256-1571
原州市	原州外バスターミナル	033-734-4114
	原州高速バスターミナル	033-747-4101
江陵市	江陵バスターミナル	033-643-6092
	江陵高速バスターミナル	033-641-3184
	文津高速バス総合ターミナル	033-662-2559
東海市	東海総合バスターミナル(市外バス, 高速バス)	033-531-3400
太白市	太白市外バスターミナル	033-552-3100
東草市	東草市外バスターミナル	033-633-2328
	東草高速バスターミナル	033-631-3181



市外バス・高速バスターミナル		電話番号
三陟市	三陟高速バスターミナル	033-572-7444
	三陟総合バスターミナル	033-572-2085
	道溪高速バスターミナル	033-541-0380
洪川郡	洪川総合バスターミナル	033-432-7893
	金剛高速陽徳院営業所	033-432-4102
	瑞石市外バスターミナル	033-433-4030
横城郡	横城市外バスターミナル	033-343-2450
寧越郡	寧越市外バスターミナル	033-374-2450
	上東市外バスターミナル	033-378-2250
平昌郡	平昌市外バスターミナル	033-332-2407
	大和市外バスターミナル	033-333-2063
旌善郡	旌善市外バスターミナル	033-563-9265
	古汗・舎北公用バスターミナル	033-591-2860
鉄原郡	新鉄原市外バスターミナル	033-452-2551
	東松市外バス公用ターミナル	033-455-1727
	瓦水市外バスターミナル	033-458-3555
華川郡	華川公営バスターミナル	033-442-2902
楊口郡	楊口市外バスターミナル	1666-0335
麟蹄郡	麟蹄市外バスターミナル	033-463-2847
	縣里市外バスターミナル	033-461-5364
高城郡	杆城市外バスターミナル	033-681-2233
	巨津総合バスターミナル	033-682-2723
	大津市外バスターミナル	033-681-0404
襄陽郡	襄陽市外総合ターミナル	033-671-4411
	五色総合バスターミナル	033-672-3161

## ○ 空港 (☎1661-2626)

### ▶ 襄陽国際空港

江原道唯一の国際空港で、金海(釜山)・光州・金浦路線などの国内線と中国との定期チャーターが運航されています。

- 襄陽 ~ 金海(釜山) : 木 (1回)、金・土・日(各2回)
- 襄陽 ~ 光州 : 金・土・日 (各1回)
- 襄陽 ~ 金浦 : 日(1回)

襄陽空港には直通の案内電話がないため、韓国空港公社(☎1661-2626)へ電話し、案内してもらいます。  
(<http://www.airport.co.kr/mbs/yangyang/>)へアクセスすると、韓国語、英語、日本語、中国語による運行情報などが確認できます。

### ▶ 原州空港

原州空港の定期便としては、毎日原州~済州路線が運航されてます。

- 原州 ~ 済州 : 毎日1回

(<http://www.airport.co.kr/mbs/wonju/>)へアクセスすると、韓国語、英語による運行情報などが確認できます。

- 予約 : ☎1588-2011
- 大韓航空ARS : ☎033-345-2041

※ 襄陽空港と原州空港の運行情報は空港会社の事情により変わることがあります。

## 7. その他の生活情報

### ○ 電気、ガス

- ▶ 韓国の電圧は220ボルトです。
- ▶ 使用申請、料金、解約に関するお問い合わせ先
  - 電気：韓国電力公社江原地域本部 (☎033-123)
  - 都市ガス：江原都市ガス (☎033-258-8800)

### ○ 緊急電話

- 火災・救助・救急・災難申告、応急医療、病院情報  
：☎119 (消防防災庁)
- 電気故障：☎123 (韓国電力公社)
- ガス事故、ガス漏れ：☎1544-4500 (韓国ガス安全公社)
- 電話番号案内：☎114 (KT)
- 犯罪申告：☎112 (警察庁)
- スパイ申告：☎111 (国家情報院)

### ○ 教育

韓国の教育課程は、小学校6年、中学校3年、高校3年、大学4年(短大は2~3年)です。小学校と中学校は義務教育であるため学費は無料です。

※ お問い合わせ先：江原道教育庁 ☎033-258-5114

## 【多文化家庭の子どものための教育支援制度】

江原道教育庁では、多文化教育支援センターを置き、多文化家庭教育を支援しています。

### ● 事業内容

- 多文化家庭の子どもの教育支援:基礎学力指導、子供用教材の開発普及、予備校 運営、夏(冬)休み中の集中キャンプ運営、韓国語指導など
- 多文化家庭の親のサポート : 保護者用の教材開発と普及、保護者向けのサークルの運営など
- 予備校 : 多文化家庭の子供の早期適応を支援するための事前教育を実施

### ● 多文化教育支援センター

☎ 033-258-5576

### ● ホームページ

■ [damunhwa.gwe.go.kr](http://damunhwa.gwe.go.kr)

♣ 参考及び引用文献：韓国生活ガイドブック

※ 全国多文化家族事業支援団発行

♣ この本の内容は、江原道庁のホームページ、あるいは各市郡のホームページからダウンロードできます。

印刷日：2013. 8.

発行者：江原道グローバル事業団国際協力チーム

江原道春川市中央路 1 (☎033-249-2454)

印刷：大韓印刷 (☎033-244-5181)

