

发 刊 登 记 号 码

72-6420000-000337-01

外国人在韩国 怎么生活

- 这本手册是简单的韩国生活指南。
这本手册为不会韩语的外国人介绍
可提供帮助的场所和必要的基本生
活信息。

CONTENTS

I 我不会说韩语!! 请帮助我!!

- | | |
|----------------------|----|
| 1. 多文化家庭支援中心 | 05 |
| 2. 外国人劳动者支援中心 | 08 |
| 3. 在线学韩语 | 09 |
| 4. 法务部社会和谐课程项目 | 10 |
| 5. 外国人综合向导中心 | 12 |
| 6. 外国人劳动者咨询中心 | 13 |
| 7. BBB KOREA | 14 |
| 8. 政府民愿电话服务中心 | 15 |
| 9. 移民女性紧急支援中心 | 16 |
| 10. 旅游向导电话 | 17 |

II 外国人登记怎么做?

- | | |
|------------------------|----|
| 1. 外国人登记所需要的材料 | 18 |
| 2. 江原道出入境管理事务所概况 | 19 |

Ⅲ 在韩国生活

1. 投国民健康保险 20
2. 生病的时候去哪儿?(医院) 22
3. 垃圾投弃方法 24
4. 开通电话、手机 26
5. 在银行开存折 27
6. 江原道交通 29
 - 地铁、ITX, 一般火车 / 29
 - 市外巴士和高速巴士 / 31
 - 机场 / 33
7. 其他生活信息 34
 - 电、燃气 / 34
 - 紧急电话 / 34
 - 教育 / 34

I 我不会说韩语!! 请帮助我!!

【提供帮助的地方】

单位名称	翻译	教育	咨询	向导
多文化家庭支援中心 (☎1577-5432)	能	能	能	-
外国人劳动者支援中心 (☎02-6900-8000)	-	能	能	-
在线学习韩语 (http://ecamp.cyberkorea.ac.kr)	-	能	-	-
法物部社会和谐课程项目 (www.socinet.go.kr)	-	能	-	-
外国人综合向导中心 (☎1345)	-	-	-	能
外国人劳动者咨询中心 (☎1577-0071)	-	-	能	-
BBB KOREA (☎1588-5644)	能	-	-	-
政府民愿电话服务中心 (☎110)	-	-	能	-
移民女性紧急支援中心 (☎1577-1366)	-	-	能	-
旅游向导电话 (☎1330)	-	-	-	能

1. 多文化家庭支援中心

翻译

韩语教育

咨询

多文化家庭支援中心是为帮助结婚移民者及其家人的韩国生活而建立的机构，江原道共有14个分店。

多文化家庭支援中心提供韩语教育、咨询、翻译等服务，并提供详细介绍在韩国生活所需信息的韩国生活指南手册。

多文化家庭支援中心提供翻译服务，并开设子女语言发展帮助、子女语言英才教室、计算机教育、面包和饼干制作培训、咖啡师培训等多样的教育项目。

部分支援中心开设直接派韩语老师到多文化家庭教韩语的访问教育项目。



【江原道多文化家庭支援中心】

市郡中心	地 址	电 话
春川市	孝子洞708番地	033-251-8014
原州市	明伦2洞705番地 (明伦福祉馆3层)	033-765-8135
江陵市	浦南洞1167-14 2层	033-648-3019
东海市	泉谷洞808泉谷1路 22-1	033-535-8378
太白市	长省洞 Bodeumi 路 40 勤劳者综合福祉馆 2层	033-554-4003
束草市	永郎洞 234-2	033-638-3523
洪川郡	洪川邑新场垜里 51-20	033-433-1915
横城郡	横城邑御水路 46番地	033-344-3458
宁越郡	宁越邑端宗路12 宁越郡综合社会福祉馆 4层	033-372-4769
平昌郡	平昌邑下里 113-1 平昌郡文化福祉中心 2层	033-332-2063
旌善郡	旌善邑凤阳 7路 16 旌善郡综合社会福祉馆	033-562-3458
铁原郡	葛末邑新铁原里 710-4	033-452-7800
杨口郡	杨口邑上里 239-7 杨口幸福分享中心 2层	033-481-8663
麟蹄郡	麟蹄邑南北里 388 Haneul Naerin Center 1层	033-462-3651

※ 没有设立支援中心的三陟市、华川郡、高城郡、襄阳郡的人可以利用附近的支援中心(三陟 → 东海, 华川 → 春川, 高城·襄阳 → 束草)

○ DANURI客服 (☎1577-5432)

DANURI客服为结婚移民者提供韩国生活信息介绍、多文化家庭福利服务介绍、生活翻译等服务。

希望利用客服服务者可以向下面的DANURI客服寻求咨询。

▶ 电话咨询

- 周一至周五 09:00~18:00

▶ 服务语言

- 汉语等10种语言

▶ 在线服务

- DANURI网站(www.liveinkorea.kr)

▶ 利用方法

- ① 屏幕上方的菜单 → 咨询室 → 1:1咨询室
- ② 右边Quick Menu → 1:1咨询室



2. 外国人劳动者支援中心

韩语教育

咨询

增进外国人劳动者的人权和福利, 提供咨询、教育、免费看病咨询等服务。

※ 不提供求职服务。

● 咨询

申请劳动者国民年金、退休金。

取得国籍问题、医疗事故处理办法等。

● 教育

韩语、计算机、跆拳道教育、其他教育(法律、安全等)

▶ 运营时间

- 平日 09:00~18:00
- 周日也进行部分教育

▶ 首尔韩国外国人劳动者中心 (☎02-6900-8000)

- 地址: 首尔市九老区加里峰洞 137-1
- 网址: www.migrantok.org



3. 在线学韩语 韩语教育

在高丽大学网上运营的‘多文化家庭e-camp’上可以免费学习韩语。

▶ 网址

- <http://ecamp.cyberkorea.ac.kr>

在线学习韩语的方法按照如下顺序进行。

按网站右上方‘chinese’ → 注册会员 → 得到能够登陆的固有号码 → 在首页登陆 → 在线学习教育分第一和第二阶段进行。

▶ 第一阶段

- 计算机信息化、韩语·韩国文化教育

▶ 第二阶段

- 对结束第一阶段教育的人进行外国人配偶出身国家的文化教育

▶ 有关教育的事宜可以通过电话或E-mail询问。

- TEL : 02-6361-1841

- E-Mail : ecamp@kdu.edu



4. 法务部社会和谐课程项目 韩语教育

培养移民者在韩国生活时所需要的韩语、经济、社会、法律等基本素质的项目。

进修社会和谐课程项目者可享受免除国籍取得笔试等优惠。

- ▶ 免除国籍取得笔试和国籍取得面试。
- ▶ 申请一般永住资格时免除证明韩语能力。
- ▶ 变更长期滞留外国人的居住资格时免除证明韩语能力。

根据事先评价决定韩语阶段。每个课程的义务进修时间如下。

- ▶ 韩语
 - 每个阶段(4个阶段)进修100个小时
- ▶ 理解韩国社会
 - 50小时

所有移民者和国民能申请本项目，只能在社会和谐信息网(www.socinet.go.kr)在线申请。

※ 注册会员后申请

【江原道社会和谐课程项目运营机关】

运营机关名	地 址	电 话
春川市多文化家庭支援中心	春川市孔之路305番地 (孝子洞708番地)Holt会馆	033-251-8015
原州市多文化家庭支援中心	原州市明倫2洞 705	033-765-8134
东海市多文化家庭支援中心	东海市泉谷洞 808-1 东海市厅第一别馆	033-535-8378
束草市多文化家庭支援中心	束草市繁荣路 184 (永郎洞)	033-638-3520
WE Start 三陟村	三陟市expo路 50-1 三陟市青少年修炼馆2层	033-575-5002
洪川郡多文化家庭支援中心	洪川郡洪川邑新场垈里 51-20	033-433-1915
瑞石农协	洪川郡瑞石面丰岩里 211-2	033-433-4079
横城郡多文化家庭支援中心	横城郡横城邑御水路 46	033-344-3458
宁越郡多文化家庭支援中心	宁越邑端宗路12 4层	033-372-4769
平昌郡多文化家庭支援中心	平昌郡平昌邑中央路67 文化福祉Center2层	033-332-2063
高城郡女性会馆 (江陵文化院)	高城郡杆城邑杆城路 97	033-680-3660

5. 外国人综合向导中心 (☎1345) 向导

外国人综合向导中心通过电话向导的方式提供外国人邀请、出入境、外国人登记和住处申报、滞留时间延长、国籍业务等有关外国人社会生活相适应的行政业务和多样的生活关连服务。

▶ 运营时间

- 平日 09:00~22:00

※ 18点以后只提供韩语、英语、汉语服务。

▶ 服务语言

- 汉语等18个语言



6. 外国人劳动者咨询中心(☎1577-0071) 咨询

为外国人劳动者和业主提供咨询服务。

▶ 运营时间

- 全年无休 09:00~18:00

▶ 服务语言

- 汉语(2号)等16个语言

- 括号里的号码是该语言的服务号。
- 拨打1577-0071后根据提示按数字和*键就转到汉语服务。

▶ 网址

- <http://hugkorea.or.kr>



7. BBB KOREA (☎1588-5644) 翻译

日常生活中，在机场、医院、警察局、百货公司等地方不能与韩国人进行语言沟通时拨打1588-5644就能接通志愿者的手机，BBB志愿者提供翻译服务。

※ 在日常生活中遇到沟通困难时可利用该服务。(比如问路时, 在医院和商店语言不通时)

▶ 运营内容

- 提供24小时翻译服务

▶ 服务语言

- 汉语等18个语言



BBB Korea
사단법인 비비비코리아

8. 政府民愿电话服务中心 (☎110) 咨询

全国行政公署简介、税务、社会福利、交通不便、统计等，有民愿或想了解政府政策时可拨打110询问。

不采取自动答录电话系统(ARS)方式，而采取人工客服方式，需要专业咨询时，可直接连接中央行政单位和地方政府提供所需要的服务。

另外，无法接通人工服务时，可以进行短信咨询或咨询预约服务。

▶ 运营时间

- 平日 08:00~21:00点
- 周六 09:00~13:00点

※ 提供海外咨询服务 ☎+82-2-2012-9110

▶ 服务语言

- 20个语言

▶ 网址

- www.110.go.kr



9. 移民女性紧急支援中心(☎1577-1366) 咨询

当移民女性受到家庭暴力、性暴力、性买卖等暴力急需咨询或保护,要给受害人提供紧急避难所等情况危急时利用。

▶ 运营时间

- 运营24小时(全年无休)

※ 还可拨打女性紧急电话中央中心 ☎1366

▶ 服务语言

- 汉语等10个语言

另外,可通过网站(咨询预约)或E-mail进行咨询。

▶ **网址** (<http://www.womenhotline.or.kr>)

▶ **E-mail** (center@womenhotline.or.kr)



10. 旅游向导电话 (☎1330) 向导

韩国观光公社旅行信息网站24小时提供4个语言(韩语、英语、日语、汉语)的全国观光导览(旅游景点、美食、住宿等)服务。

▶ **网址** (www.visitkorea.or.kr)

另外,需要有关江原道的观光信息时,可在‘江原道观光导览中心’或‘网上江原观光’找到相关信息。

▶ **江原道观光导览中心** (☎033-1330)

▶ **网上江原观光** (www.gangwon.to)

※ 江原道的观光导览所提供观光导览服务,并免费提供外语地图、外语导览手册。

但,不会提供翻译服务。



II 外国人登记怎么做?

在大韩民国停留90天以上的外国人需要直接访问出入境管理所办外国人登记手续。

领取外国人登记证后可以开进行开存折、开通手机、办理信用卡等活动。

1. 办理外国人登记证所需要的文件材料

- 护照、申请书 ※ 手续费20,000韩元
 - 彩照(3.5cm×4.5cm)1张
 - 代理人申请时需要委托书、委托人身份证复印件、受委托人的在职证明。
 - 除了上述材料外,按照停留资格另外要追加文件。
- ▶ 详细内容可向外国人综合向导中心(☎1345)询问
 - ▶ 网址
 - www.immigration.go.kr

2. 江原道出入境管理事务所概况

江原道内4个出入境管理事务所处理有关外国人出入境管理的业务。

单位名称	所管地区	地址	电话
春川出入境管理事务所	春川市, 原州市, 洪川郡, 华川郡, 横城郡, 平昌郡, 杨口郡, 麟蹄郡, 宁越郡, 京畿道 加平郡	江原道春川市东内面沙岩路12 (鹤谷里29-1)	033) 244-7351
春川出入境管理事务所 东海办事处	东海市, 江陵市, 三陟市, 太白市, 旌善郡	江原道东海市海岸路 225	033) 535-5721
春川出入境管理事务所 束草办事处	束草市, 襄阳郡, 高城郡	江原道束草市东明港路 26 束草港湾支援中心	033) 636-8613
春川出入境管理事务所 高城办事处	专门负责高城车站南北韩往来的边防检查	江原道高城郡 县内面东海大路 9097	033) 680-5100

※ 工作时间: 周一至周五 (09:00~12:00, 13:00~18:00), 周六 (09:00~13:00, 只做发证明的业务)

※ 铁原郡的人要在京畿道杨州出入境管理事务所办出入境业务。(地址: 京畿道杨州市德溪洞 467-2)

III 在韩国生活

1. 投国民健康保险

办理外国人登记后投国民健康保险的人每月缴纳保险费就能在医院以低廉的价格看诊治疗。

○ 保险种类

▶ 工作单位保险

- 在健康保险适用单位工作的劳动者中已办好外国人登记的人
- ※ 自己没有收入而配偶投了国民健康保险的人作为被赡养人登记即可享受国民健康保险。

▶ 地区保险

- 在韩国停留3个月以上，没有工作的外国人可以投地区保险。

○ 外语服务

▶ 电话咨询(☎1577-1000)

- 平日 09:00~18:00
- ※ 使用英语以外外语的外国人利用咨询服务的方法
外国人打电话时先由英语咨询员接电话，然后英语咨询员转电话连接韩国外国人劳动者支援中心。

▶ 网址 (www.nhic.or.kr)

- 提供汉语、英语、日语、越南语服务。

○ 取得条件

区分	国民年金	健康保险
应具备文件	<ul style="list-style-type: none"> ■ 外国人登记证 ■ 有收入者要交能确认收入的文件。 ■ 申报国内住址的外国籍同胞(F-4)要交国内住址申报证 	国内住址申报证、在读证明(D-2, 海外国民)
取得日	入境后经过3个月之日起(但, 留学、就业的人是入境当天)	入境后经过3个月之日起(但, 留学、就业的人是入境当天)
提交处	外国人(国内住址申报)登记滞留地管理分店	
申报程序	<ul style="list-style-type: none"> ■ 本人申请时(马上处理) ■ 提交材料 ■ 马上发健康保险证(提前支付1个月份的保险费) 	
一家人基准	外国人和海外国民和投地区保险者同住一家时看作一家人。 <看作一家人的情况> <ul style="list-style-type: none"> ▶ 家长的直系亲属(包括外孙) ▶ 未婚兄弟姐妹 ▶ 家人的配偶 ▶ 家长配偶的直系亲属 	

2. 生病的时候去哪儿?(医院)

○ 医疗机关的种类

根据诊疗科目和规模,分成最小的一次医疗机关,以及规模较大的二次、三次医疗机关。生病的时候先去附近的小医院门诊。

- ▶ 二次、三次医疗机关的收费更高。
- ▶ 医生开处方后,拿到处方书到药店买药。
※ 韩国的医院不卖药。
- ▶ 在危急情况,拨打☎119叫急救车过来接病人送附近的医院。

江原道的☎119有志愿者提供英语、日语、汉语、俄罗斯语的外语翻译服务。

病情较轻时可以利用为地区居民运营的保健所。保健所的收费比较低廉。

※ 江原道的18个市郡都有保健所。

● 星期天药店不开门!

星期天、春节、中秋节药店不开门。

但是每个地区有值日药店,在星期天等节假日开门。

值日药店可以拨打电话(☎119)询问,或上网(<http://www.pharm114.or.kr/>)查询。

部分便利商店也卖解热止痛药、感冒药、消化剂、止痛贴等几种药。

○ 对外国人劳动者等人的医疗服务支援

江原道对不能享受医疗优惠的外国人劳动者等人进行免费诊疗项目。

▶ 可以利用的医院

- 江原道地方医疗院(原州、江陵、束草、三陟、宁越医疗院)、江原大学医院、春川老人专门医院、东海东仁医院、东海产灾医院、太白产灾医院、旌善产灾医院

▶ 适用人群

- 外国人劳动者和其子女,取得国籍之前的女性结婚移民者等人

▶ 支援内容

- 住院诊疗、当天门诊手术费,每次500万韩元之内。
 - 只支援与住院和手术诊疗有关的事前门诊一次和事后门诊三次。
 - 产前门诊支援,为外国人劳动者的子女和取得国籍之前的女性结婚移民者子女而设立的门诊支援。

3. 垃圾投弃方法

投弃垃圾时要购买垃圾袋，日落后，应在指定的地方按照指定的方法投弃。不用垃圾袋，擅自投弃时要罚款。

每个地区(市郡)的垃圾袋都不同，而且不能在别的地区使用。有的地区要分成可烧毁的垃圾和不能烧毁的垃圾投弃。

○ 一般垃圾

垃圾不能装在一般袋子投弃，应在附近的超级市场购买专用垃圾袋，日落后，在指定的地方投弃。

投弃垃圾的地方问邻居。

○ 食物垃圾

食物垃圾应装于食物垃圾袋投弃或放入食物垃圾专用桶。

一般在公寓装于食物垃圾袋放入公寓公用食物垃圾桶，在一般住房放入食物垃圾专用桶。

○ 再生用品

纸类、金属类、玻璃瓶、塑料、旧衣类等再生用品都要按种类丢弃。

○ 大型垃圾

衣柜、沙发等家具和电视机、电冰箱等家电应在邑面洞事务所申报，交纳手续费买贴纸贴在上面丢弃。



4. 开通电话、手机

为开通电话和手机需要外国人登记证和存折。

○ 开通电话

▶ 一般电话

- 能在O11eh网站(www.o11eh.com)或通过电话(☎100)申请。还能直接访问KT011ehPlaza申请。

▶ 网络电话

- 能在LG U+(www.uplus.co.kr), KT 011eh(www.o11eh.com), SK Broadband(www.skbbroadband.com)等地方申请。

○ 开通手机

▶ 有外国人登记证者

- 可以在LG U+、KT 011eh、SK Broadband卖场或网站开通手机

※ 无外国人登记证者可以用护照使用预付费手机。

【拨电话时需要的韩国地区号码】

首尔	釜山	大邱	仁川	光州	大田	蔚山	世宗	京畿	江原	忠清北道	忠清南道	全罗北道	全罗南道	庆尚北道	庆尚南道	济州
02	051	053	032	062	042	052	044	031	033	043	041	063	061	054	055	064

5. 在银行开存折

○ 开立银行帐户

▶ 需要准备的东西

- 护照或外国人登记证

※ 中国人必须准备外国人登记证。

▶ 开立帐户

① 在银行取号码机领取号码等候，显示屏上显示自己的号码时到相应窗口。

② 按照银行职员的介绍开立帐户。

○ 汇款

有银行帐户时，按照银行职员的介绍汇款。

○ 没有银行帐户的人如何向国外汇款？

▶ 汇款或收款人没有银行帐户时可以用西联汇款

- Western Union, 网址(www.westernunion.co.kr)。

▶ 韩国国内西联加盟店有

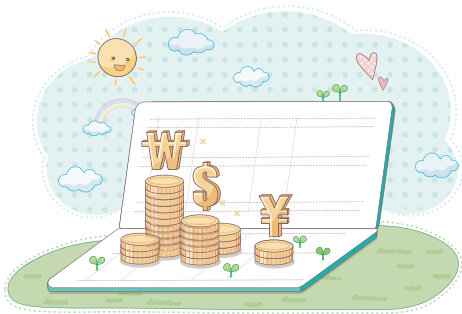
- KB国民银行、IBK企业银行、NH农协银行、韩亚(Hana)银行、釜山银行、大邱银行的全国分店。

▶ 汇款时要准备外国人登记证或护照

- 汇款时需要支付手续费。

▶ 西联汇款的利用方法

- 可以打 ☎00798 8521 3000(免费, 在韩国内打电话)询问。(提供汉语等多国语言服务)



6. 江原道交通

○ 地铁、ITX, 一般火车(☎1544-7788)

连接首尔和江原道的铁路有地铁、ITX、一般火车。

▶ 地铁 (京春线: 春川站 ~ 上凤站)

从春川到首尔有地铁。购买交通卡就可以随时利用地铁, 或支付500韩元的担保金购买一次性卡使用。

交通卡可以在车站或便利商店等地方购买使用, 在到达的地铁站把一次性卡放入还钱机就可以收回500韩元的担保金。

路线	运行时间	运行间隔
上凤→春川	05:10~23:05	■ 上下班时间: 12分 ■ 其它时间: 20分
春川→上凤	05:05~22:45	

※ 春川站 → 上凤站 : 需要79分钟

▶ ITX: 春川站 ~ 龙山站

连接春川站和首尔龙山站的ITX青春列车的运行间隔比地铁长, 但是缩短了到首尔市中心的时间。

坐ITX时要用专用出入口, 使用车票自动取票机买车票。

路线	运行时间	运行间隔
龙山→春川	05:10~23:05	■ 1小时
春川→龙山	05:05~22:45	

※ 春川站 → 龙山站 : 需要82分钟

▶ 一般火车

在江原道, 有一般火车站的地区可以利用一般火车到首尔等其它地区去。

- 中央线 : 首尔(清凉里)~龙门~原州~(忠清北道)提川
- 岭东线 : 江陵~东海~道溪~铁岩~(庆尚北道)荣州
- 太白线 : 太白~Mindung山~宁越~提川

另外, 江原道有沿着东海岸海岸线走的观光列车“海边列车”。

- 海边列车 : 江陵~正东津~墨湖~东海~湫岩~三陟海边~三陟

要去除了上面列举的地区以外的地区(庆尚道、全罗道、忠清道等), 在清凉里站或首尔站坐火车去自己要去的方。

○ 市外巴士和高速巴士

访问远距离的城市时坐市外巴士和高速巴士去。在江原道,市外巴士客运站的路线比高速巴士客运站的路线多。

有的市外巴士中途停在几个城市,有的市外巴士直接去一个城市。所以坐巴士之前应该了解自己要坐的巴士的路线。

另外,先要打听去自己要访问的城市的巴士从哪个客运站出发。

坐巴士的时候,应在客运站买车票后找到自己要坐的巴士停车的地方。

市外·高速巴士客运站		电话
春川市	春川市外巴士客运站	033-241-0285
	春川高速巴士客运站	033-256-1571
原州市	原州市外巴士客运站	033-734-4114
	原州高速巴士客运站	033-747-4101
江陵市	江陵市外巴士客运站	033-643-6092
	江陵高速巴士客运站	033-641-3184
	注文津市外巴士营业所	033-662-2559
东海综合巴士客运站(市外+高速)		033-531-3400
太白市外巴士客运站		033-552-3100
束草市	束草市外巴士客运站	033-633-2328
	束草高速巴士客运站	033-631-3181

市外・高速巴士客运站		电话
三陟市	三陟高速巴士客运站	033-572-7444
	三陟综合巴士客运站	033-572-2085
	道溪巴士客运站	033-541-0380
洪川郡	洪川综合巴士客运站	033-432-7893
	金刚高速阳德院营业所	033-432-4102
	瑞石市外巴士客运站	033-433-4030
横城市外巴士客运站		033-343-2450
宁越郡	宁越市外巴士客运站	033-374-2450
	上东市外巴士客运站	033-378-2250
平昌郡	平昌市外巴士客运站	033-332-2407
	大和市外巴士客运站	033-333-2063
旌善郡	旌善市外巴士客运站	033-563-9265
	古汗·舍北公用巴士客运站	033-591-2860
铁原郡	新铁原市外巴士客运站	033-452-2551
	东松市外巴士公用客运站	033-455-1727
	瓦水市外巴士客运站	033-458-3555
华川公营巴士客运站		033-442-2902
杨口市外巴士客运站		1666-0335
麟蹄郡	麟蹄市外巴士客运站	033-463-2847
	县里市外巴士客运站	033-461-5364
高城郡	杆城市外巴士客运站	033-681-2233
	巨津综合巴士客运站	033-682-2723
	大津市外巴士客运站	033-681-0404
襄阳郡	襄阳市外巴士客运站	033-671-4411
	五色综合巴士客运站	033-672-3161

○ 机场(☎1661-2626)

▶ 襄阳国际机场

襄阳国际机场是江原道唯一的国际机场。它正在运行金海(釜山)、光州、金浦路线等国内线和襄阳和中国之间的包机航线。

- 襄阳↔金海(釜山) : 周四(一班),周五、周六、周日(各两班)
- 襄阳↔光州 : 周五、周六、周日(各一班)
- 襄阳↔金浦 : 周日一班

襄阳机场没有直拨电话,要打韩国空港公社(☎1661~2626)的电话询问。

访问网站(<http://www.airport.co.kr/mbs/yangyang/>)就能确认用四个语言(韩语、英语、日语、汉语)显示的运行信息等各种信息。

▶ 原州机场

原州机场运行原州至济州的航线,每天一班。

- 原州↔济州 : 每天一班(13点15分)

访问网站(<http://www.airport.co.kr/mbs/wonju/>)就能确认用两个语言(韩语、英语)显示的运行情报。

- 预定 : ☎1588-2001
- 大韩航空 ARS : (033)345-2041

※ 襄阳机场和原州机场的运行信息是暂时性的,根据情况随时变化。

7. 其他生活信息

○ 电、燃气

- ▶ 韩国的电压是220V。
- ▶ 费用、申请、解除询问处如下。
 - 电：韩国电力公社江原地区总部(☎033-123)
 - 城市燃气：江原都市燃气(☎258-8800)

○ 紧急电话

- 火灾、救助、急救、灾难、应急医疗、医院情报
：119(消防防灾厅)
- 电力故障：123(韩国电力公社)
- 燃气事故：1544-4500(韩国瓦斯安全公社)
- 询问电话号码：114(KT)
- 报警：112(警察厅)
- 举报间谍：111(国家情报院)

○ 教育

韩国的教育课程是小学6年，初中3年，高中3年，大学4年。小学和初中实施义务教育，免学费。

※ 询问处：江原道教育厅 033-258-5114

【多文化家庭子女教育支援制度】

江原道教育厅下设“多文化教育支援中心”支持多文化家庭教育。

● 事业内容

- 多文化家庭子女教育支援：加强基础学力，开发普及子女用教材，运营预备学校，寒暑假集训营，韩语指导等
- 多文化家庭学生家长支援：开发普及学生家长用教材，运营学生家长社团
- 预备学校：为帮助多文化家庭学生尽早适应，实施事先教育。

● 多文化教育支援中心

☎ 033-258-5576

● 网站

■ damunhwa.gwe.go.kr

♣ 参考及使用文献：韩国生活指南

※ 全国多文化家族事业支援团发刊

♣ 本书能在江原道厅网站或江原道各市郡网站下载。

制 印：2013. 8.

发 行：江原道 全球化事业团 国际协力组

江原道春川市中央路1(☎033-249-2454)

印 刷：大韓印刷(☎033-244-5181)

