

□ 특수공시

《「경제선진도」를 위한 강원경제 도약》

- 재래시장 시설현대화
- 신활력 지역 지원
- DMZ박물관 건립
- 산촌생태마을 조성
- 농작물 우량 신품종 자체육성 보급
- 지방어항 건설
- 인공어초시설

《도민 만족의 「삶의 질 일등도」 실현》

- 고령사회대비 노인전용 구급대 운영
- 삼척의료원 한방병원 건립
- 한국여성수련원 건립
- 자연환경연구공원 조성

《도 전역의 「공간·인프라」 확충》

- 아름다운 강원도 만들기
- 접경지역 개발
- 탄광지역 개발
- 지방도 건설
- 지진해일경보시스템 구축

재래시장 시설현대화

- 재래시장 환경개선(기반시설 및 고객편의시설)을 통하여 재래시장을 쾌적하고 편리한 지역경제 중심지로 육성

□ 사업 개요

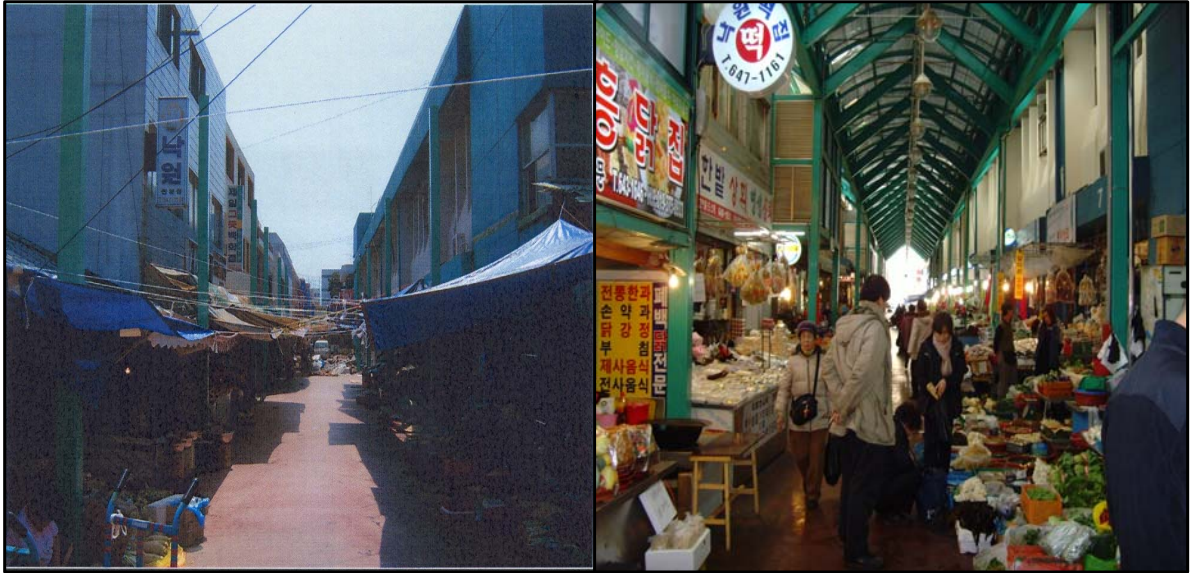
- 대상 : 도내 46개 재래시장(등록 31, 인정 15)
- 지원근거 : 재래시장 및 상점가 육성을 위한 특별법 제20조
- 기간 : 2002년 ~ 2008년(1단계 7년간)
- 총사업비 : 1,353억원(국736, 도 164 시군 374 자부담9)
- 사업내용
 - 주차장, 화장실, 진입로 등 기반시설 및 고객편의시설 확충
 - 상하수도·전기·소방시설, 리모델링 등 환경개선

□ 추진 상황

- '05년까지 추진실적 : 32개소 752억원
 - 등록시장(31) : 춘천 제일종합시장 환경개선사업 등 723억원
 - 인정시장(4) : 삼척 전두시장 아케이드설치사업 등 29억원
- '06년 추진실적(완료 13, 추진중 10)
 - 등록시장(18) : 강릉 주문진시장 아케이드설치사업 등 216억원
 - 인정시장(5) : 동해 발한시장 화장실신축사업 등 34억원
- 향후 추진계획
 - '07년 추진계획 : 원주 중앙시장 재건축 등 17개소 186억원
 - '08년 추진계획 : 원주 중앙시장 재건축 등 18개소 166억원

□ 공사 전 · 후 사진

◦ 강릉 중앙시장 전 · 후



◦ 시설 현대화(동해 발한 중앙시장, 인제 원통시장)



신활력 지역 지원

- 정부는 산업화 과정에서 소외된 지역을 신활력지역으로 선정·지원
- 지역간 불균형 해소, 지역혁신 및 특성에 맞는 발전을 통하여 생동감 있는 지역으로 육성

□ 사업 개요

- 사업대상 : 도내 12개 시·군(전국 70개 시·군)
 - 접경지역(5) : 철원, 화천, 양구, 인제, 고성
 - 백두대간 등(7) : 태백, 홍천, 횡성, 영월, 평창, 정선, 양양
- 기 간 : 2005년 ~ 2007년
- 총사업비 : 1,208억원(국 927, 시·군 132, 자부담 149)
 - A그룹(하위 10%) : 3개지역(화천, 양구, 인제) / 년 30억원
 - B그룹(11~20%) : 4개지역(영월, 정선, 고성, 양양) / 년 25억원
 - C그룹(21~30%) : 5개지역(태백, 홍천, 횡성, 평창, 철원) / 년 20억원
 - 시군별 낙후도를 감안 차등지원 / 3년간 60~90억원(국비)
- 사업내용 : 12개 시·군 / 181개 사업
 - 지역의 발전역량 강화 및 성장동력을 창출할 수 있는 인재양성, 고용 및 소득창출, 향토자원개발 등이 가능하고, 혁신과 발전을 유도하는 사업

□ 추진 상황

- '06년 사업계획 수립 및 정부 승인(4월)
- 전국 신활력사업 현장보고회 개최('06.9.7, 정선)
- '06년 신활력사업 도 자체평가 실시(11월)
- '06년 신활력사업 추진실적 중앙평가(11월)
 - 재정 인센티브(균특) : 24억원(평창군 9, 화천·양양군 6, 정선군 3)
- '07년 추진계획 : 12개시군 397억원

□ 신활력사업 관련 사진

《영월군 박물관고을 육성사업》



국제현대미술관



사진박물관

《평창군 HAPPY 700 브랜드 강화사업》



혁신역량강화사업(마을리더육성)



HAPPY700브랜드 홍보

《양구군 국토정중앙 산채클러스터구축사업》



산채(곰취) 재배



도시민 산나물 채취행사

《양양군 송이클러스터 육성사업》



양양송이 상품 개발



지리적표시제 등록

「DMZ박물관」 건립

- DMZ를 소재로 남북분단 역사의 재조명을 위한 인프라 구축
- 동해안 철도와 육로 CIQ를 연계한 남북관광교류 전초기지 및 대국민 역사·안보 교육의 장 조성을 통한 관광 명소화

□ 사업 개요

- 위치 : 고성군 현내면 명호·송현리 일원
- 사업규모 : 부지 145,396㎡, 지상3층(연면적 10,717㎡)
- 총사업비 : 44,958백만원(국비 22,279 도비 22,679)
- 기간 : 2001년 ~ 2008년
- 사업내용
 - DMZ박물관: 2,849㎡(2층 2,144㎡ / 3층 705㎡)
 - 영상관 설치: 252㎡(2층) - 입체(3D)영상관 1Set
 - 야외전시장: 상징조형물, 통문등 DMZ의 대표적인 시설재현

□ 추진 상황

- '05년까지 : 사전행정절차 이행 및 사업규모 확정
 - 기본구상, 투융자심사, 국토이용계획변경, 타당성조사, 사업규모 확정 등
- '06년실적 : 실시설계 완료, 공사계약 및 사업착수
 - 총사업비조정, 공사계약 및 착공(건축,전기,통신,소방,전시,책임감리 등)
- '07년 추진계획
 - 전시연출 보완·개선을 위한 자문위원회 개최 : 8월중
 - 건물 2,3층 골조 및 설비배관 공사 중

□ 조감도



□ 공사중 전경사진



산촌생태마을 조성

- 산촌의 소득원개발과 생활환경개선으로 살기좋은 산촌마을조성
- 환경, 문화, 여가, 교육이 함께하는 『산촌생태마을 운영』으로 삶의 질 향상 및 소득증대 도모

□ 사업 개요

- 사업량 : 48개마을(산촌진흥지역으로 지정·고시된 마을)
- 총사업비 : 769억원(국비 486, 도비 96, 시·군비 96, 기타 91)
- 사업기간 : 1995년 ~ 2010년
- 사업내용 : 생활환경개선, 생산기반조성, 산촌녹색체험시설 및 마을건설등 마을운영 지원

□ 추진 상황

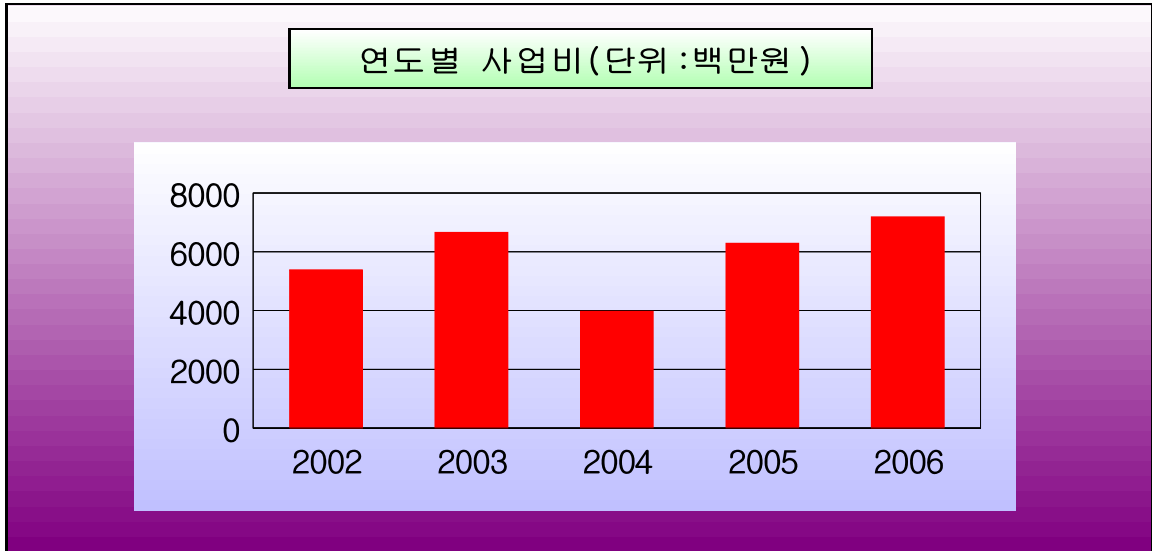
- '95~'06년까지 15시군 29개마을 조성완료

춘천(지암), 정선(회동2,물운), 철원(잠곡2), 양양(어성전2,대치),
홍천(자운1,천현2), 인제(방동2,미산1,가야2), 고성(도원2,구성), 강릉(대기2,
삼산3), 평창(하안미5,고길·지동), 원주(황둔2,운계3), 횡성(병지방,신대),
영월(내,문산1), 삼척(중마읍,번천), 화천(동촌1,삼일1), 양구(월명,웅진)

- 투자액 : 50,384백만원(국29,661, 도5,776, 시군5,777, 기타9,170)
- 2006년 지원 실적 : 13개마을
 - 투자규모: 7,188백만원(국5,088, 도1,050, 시·군1,050)
 - 설계마을 : 3개마을(춘천, 원주, 평창)
 - 마을조성 : 10개마을(원주, 홍천, 횡성, 영월, 정선, 화천2, 양구, 인제2)
- 2007년 지원계획 : 13개마을(사전설계 7, 마을조성 6)

◦ 연도별 사업비 투자 내역('02 ~ '06)

구분	연도별 비교(백만원)				
	2002	2003	2004	2005	2006
사업비	5,384	6,658	3,976	6,288	7,188



□ 산촌생태마을 조성계획도



농작물 우량 신품종 자체육성 보급

- 우리도 우위작목과 수출작목을 중심으로 기후와 지리적 특성에 알맞은 고품질·기능성 신품종을 자체육성 보급
- 우리농산물의 대내외 경쟁력을 높이고 지역특산 명품으로 육성

□ 사업 개요

- 위 치 : 도내 일원
- 총사업비 : 4,570백만원(국비1,020, 도비 3,550)
- 기 간 : 2000년 ~ 2006년
- 사업내용 및 규모
 - 신품종 육성 : 벼, 옥수수, 잡곡, 감자, 화훼, 과수, 특화작목 등
 - 우량종자 생산보급 : 매년 종자 100톤, 종묘 17만본 내외
(:)

구 분	총사업비	2000년	2001년	2002년	2003년	2004년	2005년	2006년
계	4,570	650	650	650	650	650	650	670
국 비	1,020	150	150	150	150	150	150	120
도 비	3,550	500	500	500	500	500	500	550

□ 추진 상황

- '06년까지 추진실적
 - 신품종 육성 : 옥수수 등 12작목 46품종(품종등록 30, 출원 중 16)
 - 우량종자 생산보급 : 8작목 13품종 209톤, 2만본(19,097ha)
- '07년 추진계획
 - 신품종 출원계획 : 4작목 5품종(벼 1, 잡곡 2, 감자 1, 화훼 1)
 - 우량종자 생산 : 7작목 101톤, 2만본(9,793ha분) ⇒('08보급)

□ 육성품종



오래벼



미백찰



호반콩



청산다래



스프레이 국화 (단아)



청산머루

지방어항 건설

- 수산물 생산량의 98%가 어선어업에 의존, 어항역할 절대적 필요
- 자연재해로부터 생명 및 재산 보호는 물론 해양관광객에게 편의제공

□ 사업 개요

- 기 간 : 1972년 ~ 2020년
- 위 치 : 지방어항 14개항
- 사업규모 : 10,462m(방과제 4,292m, 방사제 2,386m, 물양장 등 3,784m)
- 총사업비 : 176,990백만원(국비 121,549 도비 55,441)
- 사업내용 : 방과제·방사제·물양장 등 어항기본시설 확충

□ 추진 상황

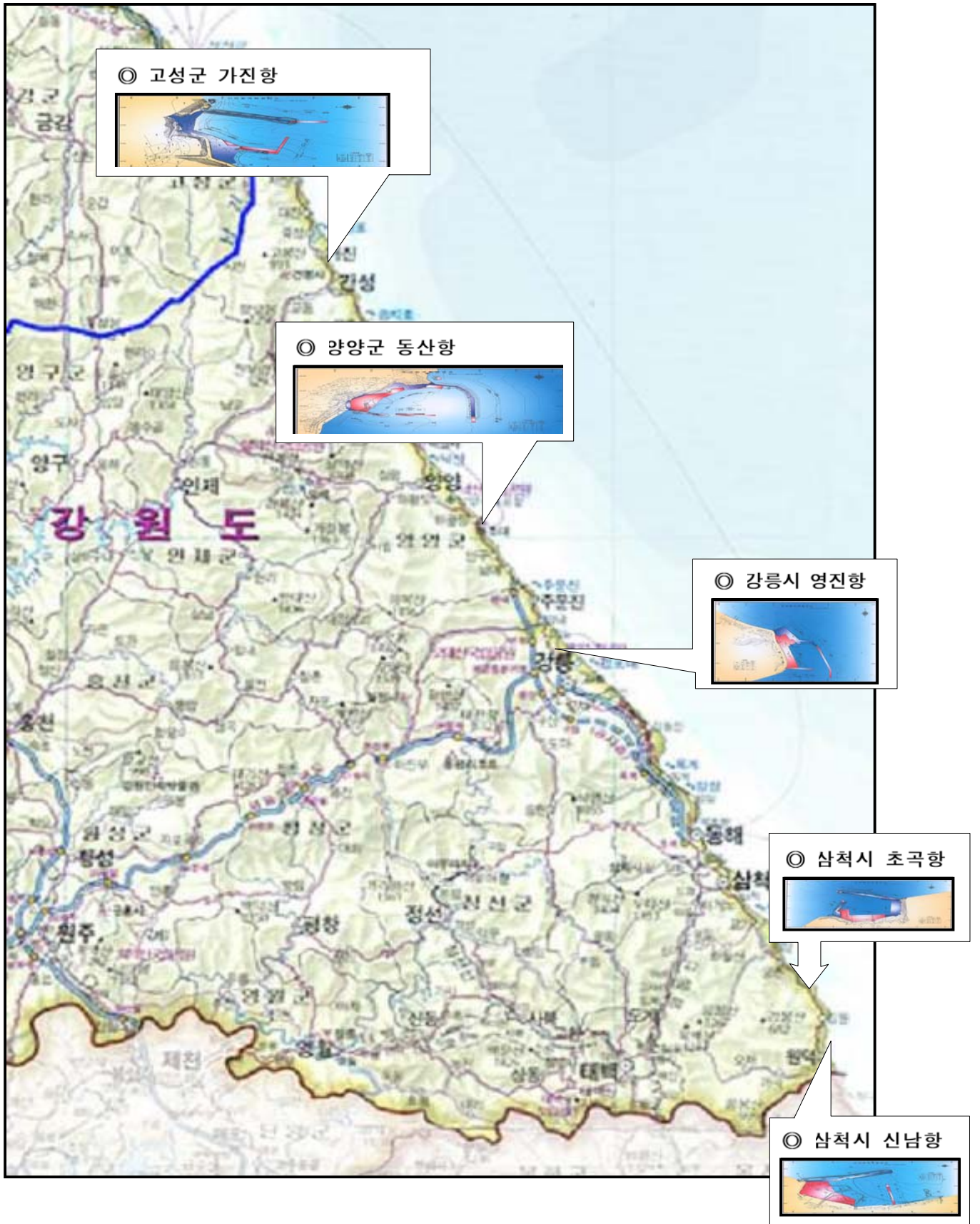
- 지방어항 지정 고시 : 1972년도
- 어항개발 기본계획 수립 : 1987년 ~ 1996년도
- 어항개발실적 : 7,126m(방과제 3,372m, 방사제 1,417m, 물양장등 2,520m)
- ※ 종합진도 : 68.1%(완공항 : 물치항, 호산항, 봉포항)

【 '06년 추진실적 】

(단위 : m, 백만원)

어항별	총사업량	총공사비	'06년 실적		완공년도
			사업량	사업비	
계	2,424m	33,598	m	4,375	
가진항	345m	8,459	방과제 42m	850	'10년(5년)
동산항	450m	8,111	방사제 148	850	'10년(5년)
초곡항	253m	2,967	방과제 21m	850	'08년(3년)
신남항	287m	1,913	방사제 116m	850	'07년(2년)
봉포항	1,089m	12,148	방과제 19m, 방사제 9m	975	완공

□ 위치도 및 평면도('07년 계획)



인공어초 시설

- 연안어장을 고소득 정착성 어패류의 산란 및 성육장으로 조성
- 안정적이고 지속가능한 새로운 소득어장 확대개발

□ 사업 개요

- 위치 : 동해안 6개 시·군 연안해역(수심10~50m)
- 사업량 : 30,860ha
- 기간 : 1972년 ~ 2020년
- 총사업비 : 121,583백만원(국비 97,315, 도비24,268)
- 사업내용
 - 생산성이 낮은 모래지대를 고밀도 경제성 어장으로 조성
 - 해역(지역 수심 등)별 다양한 인공어초 시설

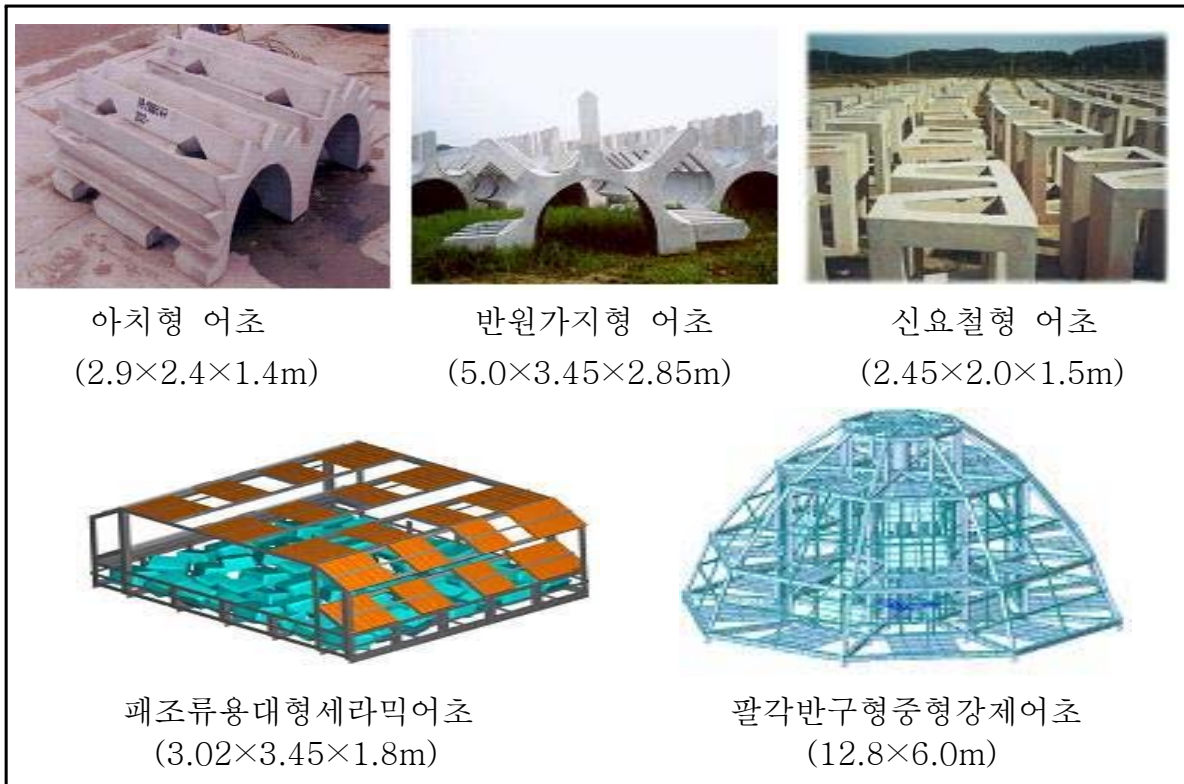
□ 추진 상황

- 2006년까지 개발실적
 - 총적지 : 30,860ha 중 → 22,262ha 개발(73%)
 - 어류형 어초 18,526개, 패·조류형 어초 3,736개
 - 소요사업비 : 121,583백만원 중 → 2006년까지 68,694백만원 투자
 - '06년 투자실적 : 정동어촌계 등 6개어촌계, 2,250백만원 투자
- 시·군별 개발실적

(단위 : 개, 백만원)

구분	계	강릉시	동해시	속초시	삼척시	고성군	양양군
시설량	124,703개 (22,262ha)	31,554개 (5,338ha)	12,289개 (1,708ha)	4,642개 (1,369ha)	30,346개 (4,735ha)	25,586개 (4,130ha)	20,286개 (4,982ha)
사업비	68,694	15,958	7,959	2,568	13,656	13,002	15,551

□ 인공어초 조감도



□ 공사 중 전경사진



고령사회 대비 노인전용 구급대 운영

- 고령사회로의 급격한 진행에 따른 노인안전 서비스망을 구축
- 「Silver Ambulan」 도입으로 독거노인 등 소외계층에 대한 가입자용 단말장치를 보급함으로써 고령사회의 구급수요 대처

□ 사업 개요

- 위 치 : 도내 소방서 및 독거노인 가구
- 사업규모 : 11개 노인전용 구급대 운영
- 기 간 : 2005년부터 지속운영
- 총사업비 : 780백만원(국비 390, 도비 390)
- 사업내용 : 전용구급차 및 무선페이징시스템 보급

□ 추진 상황

- '05년까지 추진실적 : 936백만원
 - 노인전용 구급차(2대) : 춘천·원주소방서(120백만원)
 - 무선페이징시스템 보급 : 도내 독거노인 등 7,147가구(816백만원)
- '06년 추진실적 : 83백만원
 - 노인전용 구급차(1대) : 강릉소방서(60백만원)
 - 무선페이징시스템 보급 : 도내 독거노인 등 200가구(23백만원)
- '07년 추진계획 : 341백만원
 - 노인전용 구급차(4대) : 동해·태백·속초·삼척소방서(300백만원)
 - 무선페이징시스템 보급 : 도내 독거노인 등 370가구(41백만원)

◦ 연도별 이용실적 비교

구 분	2006년	2007년 상반기	비고
구급차 이용실적	293건 / 293명	406건 / 581명	
긴급 출동	362건 / 363명	242건 / 244명	

□ 조 감 도

◦ 노인전용 구급차



◦ 무선페이징시스템



삼척의료원 한방병동 건립

- 한방진료를 선호하는 노인인구 증가에 따른 수요 맞춤형 공공 의료서비스 제공으로 영동남부 지역거점병원으로 특화 육성

□ 사업 개요

- 사업규모 : 건물 연면적 1,880m²(지하1층, 지상4층)
- 총사업비 : 2,450백만원(국1,000, 도1,450)
- 사업기간 : 2004년 ~ 2006년
- 사업내용 : 양·한방 협진병동 신축
 - 진료실 및 입원실 : 3개과 40병상
 - 운동요법실 등 물리치료실

□ 추진 상황

- 행정자치부 의료원 경영개선 지원사업 선정 : '04.8월
- 기본설계 및 실시설계 : '04.12월~'05.11월
- 공사착공 : '06.02.20
- 공사준공 : '06.11.29('06.12.1개원)
- 환자진료 실적비교

구 분	2006년 상반기	2007 상반기	증감율
한방과(외래진료)	1,226명	3,931명	320.6%
한방수입	18,881천원	77,648천원	411.3%

□ 공사 전 · 후 전경



한국여성수련원 건립

- 여성의 능력개발과 지도력 향상을 위한 전국적 여성전문 연수기관을 건립
- 교육·연수, 문화·예술, 레저·휴식 3개 범주의 프로그램을 운영
 - ☞ 여성인력을 성장동력으로 육성하여 국가경쟁력 향상에 기여

□ 사업 개요

- 기 간 : 2004 ~ 2008(5년차 계속사업으로 추진)
- 위 치 : 강릉시 옥계면 금진리(정동진 남방 10km)
- 사업규모 : 지하 1층, 지상 5층(연면적 10,560㎡)
- 총사업비 : 19,000백만원(국 4,000, 도 15,000)
 - 예산확보 : 9,800백만원(국 3,000, 특교 1,500, 도 5,300)
- 사업내용
 - 연수동(3,300㎡) : 대강당, 국제회의실, 다목적실, 자료실 등
 - 숙박동(7,260㎡) : 200명수용(객실54실), 인터넷실, 헬스장 등
 - 야외수련시설 : 산책로, 야외공연장, 잔디구장 등

□ 추진 상황

- 수련원 건립 타당성 연구용역 : 2004. 10월
- 문화재 지표·시굴·정밀조사 : 2005. 11 ~ 2006. 9월
- 수련원 건립착공 : 2006. 10. 26(기공식 : '06. 11. 27)
- 공유재산관리계획 승인(부지 추가 매입) : 2007. 5월
- 전체 추진 공정률 : 16%('07년말까지 47% 진척예정)

□ 조감도



□ 공사 중 전경사진



자연환경연구공원 조성

- 녹색환경 선언시점에 맞춰 자연환경이 수려하고 생태계보전이 우수한 강원지역에 “전국 최초 자연환경종합연구공원” 조성
⇒ 생태교육·생태탐방·생태연구의 장

□ 사업 개요

- 위치 : 춘천시 동산면 봉명리, 홍천군 북방면 성동리 일원
- 사업규모 : 총 면적 19.27km², 시설부지 208천m²

▶ 자연환경연구관 ◀

- ◆ 규모 : 지하1층, 지상2층, 연면적 4,751m²(1,437평)
- ◆ 주요시설 : 4개 전시실, 영상관람실, 생물·생육연구실, 사무실 등
- ◆ 사업비 : 11,966백만원(건축 8,426, 전시 3,540)
- ◆ 공사기간 : '05. 7. ~ '06. 12.

- 총사업비 : 27,438백만원(국비 9,521, 도비 17,917)
- 기간 : 1997년 ~ 2006년
- 사업내용 : 4개 시설구역으로 구분 배치
 - 수질환경및조류관찰구역 : 자연형 하수처리장, 조류관찰지 등
 - 연구교육구역 : 자연환경연구관, 수생식물원, 자연체험장 등
 - 자연관찰연구구역 : 나비관찰원, 곤충생태원, 곤충생태관찰지 등
 - 탐방모니터링구역 : 자연환경, 산림생태, 야생동식물관찰로 등

□ 추진 상황

- 1997 ~ 2000 타당성 조사 및 기본·실시설계
- 2001 ~ 2002 기반시설(도로, 호안, 교량 2개소 등)
- 2003 ~ 2004 공원시설(주차장, 화장실, 관찰지, 조경 등)
- 2005 ~ 2007 자연환경연구관 신축 및 전시시설 설치완공 개관

□ 조 감 도



아름다운 강원도 만들기

- 강원도 공간구조를 강원도적 선진형·미래형 공간으로 정착 추진
- 『선택과 집중의 원칙』을 적용, 시책의 선도 및 파급효과 확산

□ 사업 개요

- 사업규모 : 50억원(시책활성화 30, 사업성과 20)
 - 시범모델사업 : 춘천시 등 10개시군 20건, 3,000백만원
 - 상 사업 : 강릉시 등 7개시군 18건, 2,000백만원
- 총사업비 : 8,754백만원(도비5,000, 시군비 3,754)
- 기 간 : 2006년 ~ 2007년
- 사업내용
 - 소공원 조성, 간판정비 및 가시권역 경관개선
 - 군사시설물 및 해안경관 개선

□ 추진 상황

- 시범모델사업 선정 : '06.3.10(홍천-설악권 벨트 집중투자 등 20건)
- 사업성과 우수시군 선정 : '06.3.15(강릉 송문~강문 산책로 등 18건)
- 2006년 완료 : 29건
 - 시범모델사업 : 고성 진부령 정상공원 조성 등 23건
 - 상 사업 : 강릉 송문~강문 산책로 조성 등 6건
- 2007년 추진 완료예정 : 9건
 - 시범모델사업 : 속초 학사평 콩꽃마을 배전선로 지중화 등 6건
 - 상 사업 : 양구 경관가로등 등 3건

□ 테마형(태양) 화장실 설치



□ 대전차 방호벽 미관 개선



접경지역 개발

- 접경지역지원법의 제정 및 접경지역종합계획의 수립으로 낙후된 접경지역의 발전 및 주민복지 향상을 도모코자 추진

□ 사업 개요

- 위 치 : 접경지역 6개시군(춘천, 철원, 화천, 양구, 인제, 고성)
- 총사업비 : 399,412백만원(국비279,587, 도비59,912, 시군비59,913)
- 기 간 : 2003 ~ 2012(10개년)
- 사업내용 : 도로개설, 주민체육공간조성 등 정주생활환경개선

□ 추진 상황

- 정부의 「접경지역종합계획(2003~2012)」 확정('03. 2)
- 투자실적('03~'05) : 76개사업 53,611백만원(국비37,526, 지방비16,085)
※ 완공 75건, 추진중 1건
- '06년 사업추진 : 35개사업 29,798백만원(국비20,859, 지방비8,939)
 - 행자부지침('05.10)에 의한 2006 접경지역 사업계획수립
 - 시군 지침시달 및 시군 사업계획 접수 검토('05.10~11)
 - 2006사업계획 승인신청 및 확정('06.1월 행정자치부)
 - 2006접경지역지원사업 현지점검 실시(2회, 상·하반기)
 - 공사중, 설계중 등 공사진척도, 사업비 집행실적 등
 - 2006년 추진상황
 - 철원 사문안천 주변도로정비 등 31건 완공
 - 인제 북면 도로개설 등 4건 추진중
- '07년 사업계획 : 35개사업 31,648백만원(국비21,242, 지방비10,406)

□ 접경지역지원사업 관련 사진



춘천시 마을안길 포장 및 배수로정비



춘천시 북산면 오항1리 교량설치



철원군 동송 도시계획도로개설



철원군 양지리 마을 환경정비



화천군 레저도로 개설



화천군 경관도로조성



양구군 종합운동장 방면 4차선도로개설



양구군 비봉초교 앞 4차선도로개설



인제군 서화면 도시계획도로개설



인제군 원두예식장~한림의원앞 도로개설



고성군 가진~공현진간 해안도로개설



고성군 죽왕지구 농로포장

탄광지역 개발

- 석탄감산에 따른 안정지원금 차액을 지역개발사업비로 지원
- 지역경제 활성화와 개발촉진을 위한 대단위 개발사업에 투자

□ 사업 개요

- 위 치 : 강원남부 4개시군(태백, 삼척, 영월, 정선)
- 사업규모 : 4개 분야 54개 사업
- 총사업비 : 749,171백만원(전액국비)
- 기 간 : 2001년 ~ 2010년(10년간)
- 사업내용
 - 관광레저 : 14개 사업 3,127억원, 지역특화 : 9개 사업 625억원
 - 인 프 라 : 9개 사업 1,110억원, 생활환경 : 22개 사업 2,630억원

□ 추진 상황

- '05년까지 : 48개 사업 4,047억원 투자(완료 33, 추진중 15)
 - 관광레저 13, 지역특화 8, 인프라 9, 생활환경 18
- '06년 추진실적 : 25개 사업 1,272억원 투자(완료 12, 추진중 13)
 - 태백 9개사업 488억원(서학함태간 도로개설, 종합경기장 34보조구장 등)
 - 삼척 3개사업 289억원(상덕 블랙벨리 골프장, 삼척 도계캠퍼스 등)
 - 영월 4개사업 52억원(마차 근로자임대주택, 폐광지역 전업주민정착지원 등)
 - 정선 9개사업 443억원(구절지구 대체산업개발,, 재래시장 주거환경정비 등)
- '07년 추진계획 : 15개 사업 563억원(신규 5, 계속10)
 - 태백 6개 사업 141억원(안전체험테마파크, 통리~구문소간 도로 확포장 등)
 - 영월 3개 사업 40억원(민자유치 기반시설, 마차종합복지회관 등)
 - 정선 6개 사업 382억원(종합체육시설 조성, 구절지구 대체산업개발 등)

□ 지역별 사업 추진 전경

- 태백 서학~함태간 도로개설(공사전·후)



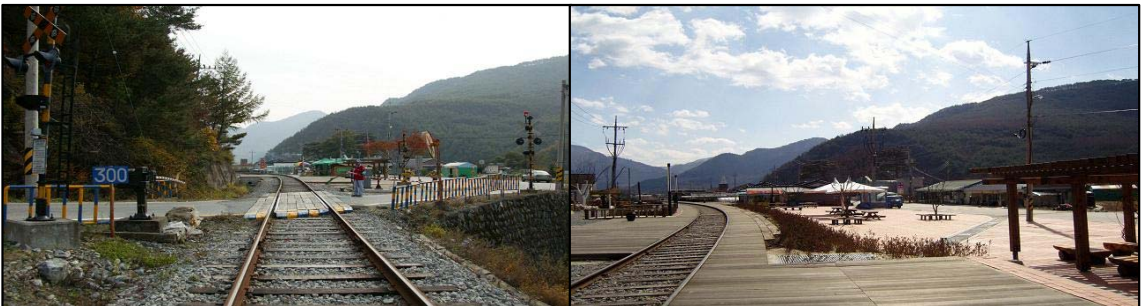
- 삼척 상덕골프장 조성(공사전·중)



- 영월 마차근로자 임대주택건설(공사전·후)



- 정선 구절지구 대체산업(레일바이크 휴게소) 개발 (공사전·후)



지방도 건설

- 도내 『2시간대 생활권』 실현으로 지역간 생활격차 해소
- 도로 인프라(Infrastructure) 구축을 통한 지역 균형발전 및 경제활성화

□ 사업 개요

- 사업규모 : 33노선 117지구 423km
 - 국가지원지방도('98~'09) : 6노선 19지구 109.82km
 - 일반지방도('01~'10) : 27노선 98지구 313.18km
- 총사업비 : 2조 4,818억원(국비 10,888, 도비 13,930)
- 기 간 : 1998년 ~ 2010년
- 사업내용
 - 확·포장 : 33노선 376.06km 11,062억원
 - 터 널 화 : 22노선 41개소 46.940km 13,756억원

□ 추진 상황

- '05까지 추진실적 : 75개소 209km 9,407억원
 - 국가지원지방도('98~'05) : 11개소 32km 3,566억원
 - 일반지방도('01~'05) : 64개소 177km 5,841억원
- '06년 추진실적 : 8개소 41.61km 1,599억원
 - 국가지원지방도(2개소 11.98km 준공)
 - ⇒ 용대~미시령(4.93km), 원암~속초(7.05km), 미시령터널(민자 3.69km)
 - 일반지방도(6개소 29.63km 준공)
 - ⇒ 인제철성고개, 덕소~사내, 노천~군업, 신기~석동, 매일~상대, 안흥교
- '07년 추진계획 : 31개소 20.39km 1,645억원
 - 국가지원지방도 영월~정양 등 6개소 4.84km 835억원
 - 일반지방도 강림~수주 등 25개소 15.55km 800억원

□ 조감도



사진) 미시령 동서관통도로 4차선 확.포장사업 조감도

□ 준공도로 전경사진



사진 1) 용대~미시령 구간



사진 2) 원암~속초 구간

지진해일경보시스템 구축

- 민방위경보시스템을 인프라를 이용하여 지진해일 우심지역인 동해안 지역에 경보사이렌을 구축하여 신속한 경보발령 및 주민대피 등 인명피해를 최소화 함.

□ 사업 개요

- 기 간 : 2006년 ~ 2007년
- 위 치 : 동해안 해안가(인구밀집지역, 행락지역 등)
- 사업규모 : 91식(경보발령대 7식, 경보사이렌 84식)
- 총사업비 : 3,920백만원(국비 50%, 지방비 50%)
- 사업내용
 - 경보발령대 : 7식(도 민방위경보통제소 및 시·군청 재난상황실)
 - 경보사이렌 : 84식(동해안 해안가 지역)

□ 추진 상황

- '06년 추진실적
 - 설치현황 : 도 및 6개시군 45식(통제장비 7식, 경보사이렌 38식)
 - 사업비 : 2,080백만원(국비1,040, 도비 540, 시군비 500)
- '07년 추진계획
 - 설치현황 : 해안가 6개 시·군 경보사이렌 46식
 - 사업비 : 1,840백만원(국비920, 도비 276, 시군비 644)

☞ 주요사업 연도별 투자현황

구분	연도별 비교		
	2006	2007	합계
사업량(식)	45	46	91
사업비(백만원)	2,080	1,840	3,920

□ 경보발령대 설치전경



□ 경보사이렌 설치전경

