

특수공시 및 별첨자료

1. 특수공시

- ① 수열에너지 융복합 클러스터 조성
- ② 화재안전 시설개선 지원
- ③ 급경사지 붕괴위험지역 정비사업(국고)
- ④ 민방위대 화생방용 방독면 지급
- ⑤ 강원도 사회보험료 지원
- ⑥ 강원상품권 유통
- ⑦ 전기자동차 보급 및 충전인프라 구축
- ⑧ 2018 GTI 국제무역·투자박람회
- ⑨ 무장애 관광도시 조성사업 추진
- ⑩ 강원도 명품길 조성사업
- ⑪ 문화재 돌봄 사업
- ⑫ 노인 일자리 사업
- ⑬ 경로당 공기청정기 보급 사업
- ⑭ 찾아가는 산부인과 운영장비 구입지원
- ⑮ 축사시설현대화
- ⑯ 배수개선사업
- ⑰ 대단위 산림소득경영단지 조성사업
- ⑱ 산림재해예방 대책 추진
- ⑲ 한파피해 제로화 대책 추진
- ⑳ 영월 덕포지구 공공실버주택 건설
- ㉑ 지방도 도로 확·포장
- ㉒ 2019년 농어촌지역 희망택시 운영
- ㉓ 지방하천 재해예방 사업
- ㉔ 농식품 ICT 융복합 모델개발사업
- ㉕ 귀농창업 활성화 지원
- ㉖ 지역 특화사업 활성화
- ㉗ 강원 대표음식 산업화 지원

2. 별첨자료

- ① 시책업무추진비 세부집행내역
- ② 국외여비 세부집행내역
- ③ 민간경상보조 세부집행내역
- ④ 민간행사보조 세부집행내역
- ⑤ 지방보조사업 성과평가 결과
- ⑥ 출연·출자금 세부내역
- ⑦ 행사·축제별 상세 원가회계정보
- ⑧ 개별 투자심사사업 추진현황
- ⑨ 개별 민간투자사업 추진현황



특 수 공 시



수열에너지 융복합 클러스터 조성

사업개요

- : 춘천시 동면 지내리 907번지 일원
- 사업규모 : 785천㎡ (238천평) / 약3,000억원
- 근거법률 : 「지역개발 및 지원에 관한 법률」
- 사업시행 : 강원도 + 춘천시 + 공기업(K-water)
- 사업내용 : 클라우드 기반 비즈니스 플랫폼 융합단지(K-CLOUD PARK), 수열기반 스마트팜 첨단농업단지 및 생태주거단지 조성

□ 추진배경

- 제4차 산업혁명의 시대를 맞아 Data 생산량 폭발적으로 증가
 - 세계 데이터 시장규모 (IDC, '17) : '17년 1,508 → '20년 2,100억\$
 - 소양강댐 냉수는 수열에너지로 유용하게 사용할 수 있으나 미활용
 - '전기먹는 하마' DC(냉각부하 48% 점유), 수열에너지로 76% 절감 가능
- ⇒ 지역자원인 소양강댐 냉수를 적극 활용, IT기업유치 및 첨단농업단지 등을 조성하여 미래 新산업으로 육성 (고품질 일자리 창출)

□ 추진상황

- 기본계획 및 타당성조사 용역 추진 : '17.2월~12월
 - 문재인 정부 100대 국정과제 반영 (지역공약) : '17.7.19
 - 국토부 주관 2017 투자선도지구 선정 : '17.8.16
 - 「DATA FIRST! 강원도」 비전선포식 개최 : '17.12.19
 - 투자선도지구 지정용역 착수 : '17.12.29
 - 클라우드 데이터센터 건립 업무협약식 (道+티맥스+춘천시) : '18.4.26
 - 수열 클러스터 성공 추진을 위한 업무협약식 (道+춘천시+LH) : '18.8.3
 - 제8차 장기 송변전 설치계획 반영 (동춘천 변전소 신설) : '18.8.31
 - 수열 클러스터 조성 참여 사업제안(K-water) : '18.11.20
- ⇒ 공기업(K-water) 예비타당성조사 대상사업 선정 : '19.6.17

화재안전 시설개선 지원

※ 사업 개요

- 근거 : 강원도 안전취약계층 이용건물의 화재안전 시설개선 지원 조례
- 기간 : 2018~2022년(5개년)
- 사업량 : 화재안전 시설개선(건물) 96여 개소
- 사업비 : 210억원(도비 84, 시·군 84, 자부담 42)
 - '19년 사업비 : 45억원(도비 18억원) * '18년 34억원(도비 14억원)
- 지원대상 : 안전취약계층 이용시설 중 개인, 법인 또는 단체가 하나의 용도로 24시간 상시운영하는 시설
 - ※ 기존 법령상 의무화 시설은 제외(사각지대 지원)
- 지원범위 : 가연성 건물외벽 마감재 교체 및 스프링클러 설비 지원
- 지원조건 : 도 40%, 시·군 40%, 자부담 20%
- 시행방법 : 공모를 통한 사업자 선정 및 보조금 교부

□ 추진배경 및 사업의 필요성

- 국민의 화재안전 확보 일환으로 안전취약 계층 이용건물의 화재안전 시설 개선 비용 지원을 통해 인명피해 경감 기반마련
- 화재발생 시 초동대응 능력이 부족하여 신속한 대피가 어려운 취약 계층의 이용건물에 대해 화재안전 시설개선을 통한 인명피해 사전 예방

□ 추진성과

- 고용효과 및 수혜자

고용효과(명)		수혜자(명)	
총 고용	10억원당	상주직원	시설이용자
308.8	14.7	1,275	5,097

- 사업성과

- 노인·장애인 등 사회약자 보호시설에 대한 화재안전 시설개선 전국최초 시행
- 시설개선을 통해 건설경기 부양과 지역 일자리 창출로 고용 증가

급경사지 붕괴위험지역 정비사업(국고)

사업 개요

- 기간 : 2018년 2월 ~ 12월
- 위치 : 춘천시 외 10개 시·군
- 사업량 : 42개 지구(신규 4, 계속 25, 마무리 13)
- 내용 : 도내 급경사지 붕괴위험지역 정비
- 사업비 : 40,720백만원(국비 20,360 도비 12,355 시군비 8,005)

□ 추진배경 및 사업의 필요성

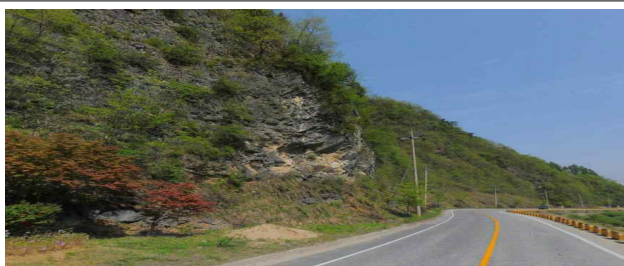
- 주택인접 비탈면 및 교통량이 많은 도로사면 등 재해발생이 우려되는 급경사지의 붕괴위험요인을 해소하여 도민의 귀중한 생명을 보호하고 재산피해를 사전에 예방

□ 추진성과

【 2018년 실적 】

- 총 사업량 : 11개 시군 42개 지구(신규 4, 계속 25, 마무리 13)
- 마무리지구 사업현황

합 계	원주본소	강릉지소	태백지소	북부지소
	판운1	상남4	석개3, 덧재	신읍6, 동촌36, 동촌3
13개 지구	동해시	횡성군	인제군	고성군
	발한2	삼교5	남북	거진6, 대진7, 오호2



사업 전(前) 판운1지구 (원주본소)



사업 후(後) 판운1지구 (원주본소)

민방위대 화생방용 방독면 지급

사업 개요

- 기간 : 2018년 2월 ~ 12월
- 위치 : 춘천시 외 8개 시·군
- 사업량 : 화생방용 방독면 8,027개
- 내용 : 도내 민방위대 화생방용 방독면 보급
- 사업비 : 331백만원(도비 99 시군비 232)

□ 추진배경 및 사업의 필요성

- 화생방 사태 발생시 강원 민방위대의 신속한 사태수습 및 주민 대피 유도에 필요한 화생방용 방독면 보급(8,027개)

□ 추진성과

- 2018년 민방위대 방독면 보급사업 도비 교부 : '18. 2월
- 시군별 구입계획에 따른 방독면 구입 : '18. 3월~12월
- 2018년 민방위대 방독면 보급사업 정산 실시 : '19. 4월

【 2018년 실적 】

- 총 보급량 : 9개 시군, 8,027개
- 시군별 보급현황

합 계	춘천시	원주시	강릉시	동해시	속초시
	1,000	1,142	994	2,700	1,104
8,027개	홍천군	평창군	정선군	양양군	
	537	250	200	100	



방독면 보관 (원주시)



방독면 보관 (동해시)

강원도 사회보험료 지원

사업 개요

- 기간 : 2018년
- 지원대상 : 도내 소재 근로자 10인 미만 사업장(사업주)
- 지원규모 : 3만 명
- 지원내용 : 4대 사회보험료 사업주 부담액(정부 지원액 제외)
- 사업비 : 34,200백만원

□ 추진배경 및 사업의 필요성

- 최저임금 인상에 대한 소득주도 성장의 선순환 효과가 본격화 되기 전 경영 상 어려움에 처할 수 있는 영세 중소 사업주 지원
- 사업주의 경영부담 완화 및 저임금 근로자의 사회안전망 확충

□ 추진상황

- 사회보험 지원사업 관련 3대 보험공단과 업무협약 체결: 4월
 - 협약자: 강원도·건강보험공단·국민연금공단·근로복지공단
 - 사회안전망 강화를 위한 지자체와 공공기관 간 우수 협업사례
- 현장 의견 반영을 위한 사업장 대상 설문조사 실시: 7~8월
- 신청 편의 증진을 위한 개선방안 시행: 3/4분기부터 적용
 - 행안부 행정정보 공동이용을 통한 구비서류 감축(8종→3종)
- 강원도 사회보험료 지원사업 신청 접수 및 지원금 지급: 분기별

【 2018년 실적 】

- 2018년 신청 사업장 대폭 확대: 11천개 사업장, 근로자 31천명
 - 사업장 중 도소매 및 숙박·음식점업과 서비스업이 64.2% 차지
- 도내 10인 미만 사업장 고용보험 및 국민연금 가입 근로자 증가
 - ⇒ 도소매, 숙박·음식점업 등 소규모 영세 사업장에 최저임금 인상에 따른 경영부담 완화와 근로자의 고용안정 및 사회안전망 확충에 기여

강원상품권 유통

사업개요

- 기간 : 2018년
- 발행형태: 지류(종이) 상품권 ※ 권종: 3종(5천원권, 1만원권, 5만원권)
- 운영방법: 대행기관 지정 → 전산시스템 구축 및 판매·환전·관리
- 유통대상: 외부 사업자(대형마트, SSM 등)를 제외한 모든 사업자
- 사업비 : 1,447백만원(도비)

□ 추진배경 및 사업의 필요성

- 강원경제는 지역에서 생산한 부와 가치가 수도권 등 타지역으로 유출, 심화되고 있는 상황
- 지역자금 역외유출 최소화를 통한 지역 내 상권보호 및 경제 활성화 대책으로 '17년 1월 “강원상품권” 도입, 시행

□ 추진상황

- 강원상품권 추가발행(250억원) : '18. 1월
- 개인구매 상시 할인(5%) 시행 : '18. 2월
- 법인가매 시 법인카드(농협BC, 채움) 허용 : '18. 3월
- 생활밀접업종 중심 현장홍보(61회) 및 사용점 홍보 추진('18. 10월)
- 주요 행사 연계 및 강원상품권 유통체험 행사 추진(11회)
- 강원상품권 유통사업 대행기관 공모·선정(농협) : '18. 12월

【 2018년 실적 】

(단위 : 백만원, 개소)

발행액	판매액	환전액	사용점 등록현황
83,000	59,067	56,162	24,230

전기자동차 보급 및 충전인프라 구축

사업 개요

- 기간 : 2018년
- 위치 : 도 내 18개 시군
- 사업량 : 전기자동차 보급 및 충전인프라 구축
- 내용 : 전기자동차 보급 및 충전인프라 구축 국·도비 보조금 지원
- 사업비
 - 전기자동차 : 16,576백만원(국 10,656 도 2,960 시군 2,960)
 - 충전인프라 : 1,515백만원(전액국비)

□ 추진배경 및 사업의 필요성

- 우리도의 청정한 이미지를 확고히 하면서 전기자동차 수요증가에 따른 선도적 대응
- 친환경 저공해자동차 보급을 통한 대기오염물질 저감 및 온실가스 감축을 통한 대기환경 개선

□ 추진상황

- 2018년 전기자동차 국고보조금 신청서 제출 : '18. 2월
- 2018년 전기자동차 보급사업 국·도비 교부 1~5차 : '18. 2월~12월
- 2018년 전기자동차 보급 및 충전인프라 구축 사업 정산 제출 : '19. 5월

【 2018년 실적 】

- 전기자동차 857대(공공 40, 민간 817) 보급
 - 춘천 191, 원주 169, 강릉 260, 동해 25, 태백 6, 속초 18, 삼척 52, 홍천 21, 횡성 9, 영월 20, 평창 20, 정선 9, 철원 7, 화천 5, 양구 20, 인제 10, 고성 5, 양양 10
- 충전인프라 구축(완속충전기 505기 구축) ※ 한국환경공단 설치업무 위탁(전국 공통)

2018 GTI 국제무역 · 투자박람회

사업개요

- 기간: 2018. 9. 13(목) ~ 9. 16(일)
- 위치: 동해시 웰빙레포츠타운 일원
- 참가규모: 50여 개국(중국·러시아·일본·몽골·미국·베트남·인도·홍콩 등)
850개사, 바이어 1,000여 명
- 주제: 신동북아 시대 - 협력, 발전, 상생 !
- 사업비: 2,198백만원(국비 900, 도비 1,298)
- 내용: 2018 GTI 국제무역·투자박람회 개최
 - 상품 전시·판매, 무역·투자 상담, 투자 설명회, 국내 바이어(MD) 초청 상담
 - 체험 이벤트, 우수상품 시상식, 세계한상지도자대회, 경제협력 포럼 등

추진배경 및 사업의 필요성

- 동북아 국가간 경제협력 확대를 통한 강원도의 경제영토 확장
- 강원도의 잠재적 가치 국내외 홍보 및 무역 활성화를 통한 지역 발전의 계기 마련

주요행사

9. 13.(목)	9. 14.(금)	9. 15.(토)	9. 16.(일)
<ul style="list-style-type: none"> ◦ 동계올림픽경제협력포럼 ◦ 박람회 개막식 및 축하공연 	<ul style="list-style-type: none"> ◦ 무역투자 상담 ◦ 한러경제협력포럼 ◦ 세계한상지도자대회 ◦ 3夜 이벤트 (공연, 향토음식, 특판) 	<ul style="list-style-type: none"> ◦ 무역투자 상담 ◦ 청정상품이벤트 ◦ 여성 CEO 대회 ◦ GTI경제협력포럼 ◦ 3夜 이벤트 (공연, 향토음식, 특판) 	<ul style="list-style-type: none"> ◦ 무역투자 상담 ◦ 청정상품이벤트 ◦ 유학생 페스티벌 ◦ 3夜 이벤트 (공연, 향토음식, 특판)

【 2018년 실적 】

- 참가기업의 경험축적 등 활발한 수출상담 진행 ⇒ 1,494건, 59,982만불
- 주력품목(바이오, 의료기기, 식품)의 수출계약 성과 ⇒ 715건, 14,900만불
- 국내 유력바이어(MD 21명) 초청 상담회 개최 ⇒ 30개기업, 260억 상당 추진

□ 사업관련 사진



2018 GTI 국제 무역·투자박람회



2018 GTI 국제 무역·투자박람회

무장애 관광도시 조성사업 추진

사업 개요

- 기간 : 2018년 5월 ~ 12월
- 위치 : 강원도 전지역
- 내용 : 모든 도민이 평등한 관광권을 누릴 수 있는 무장애 관광도시 조성
- 관광인프라 개선, 정보접근성 강화, 서비스 및 인식개선, 콘텐츠 확충 등 4대 중점 분야별로 추진
- 사업비 : 220백만원(도비 100, 기금 100, 시군비 20)

□ 추진배경 및 사업의 필요성

- 장애인·노인 등 관광약자의 관광욕구 증가함에 따라 강원도를 ‘누구나 즐길 수 있는 친절하며 차별 없는 관광지’로 조성
- 노령화 시대 대비 무장애관광이 새로운 관광산업의 동력으로 창출

□ 추진성과

- 사업성과
 - (추진근거마련) 강원도 관광약자를 위한 관광환경 조성조례 제정(' 18.9.28.)
 - (관광인프라개선) 관광약자 편의시설 확충 및 접근성 개선
 - 2개 시군(강릉 오죽헌 시립박물관, 속초해수욕장), 1개 민간사업장(월정사 정보박물관)
→ 휠체어 등 편의시설 구비 및 무장애 탐방로 설치
 - (관광약자이동지원개선) 장애인 개조차량 구입(레이 1대)
 - (정보접근성강화) 투어강원앱 장애인 편의시설 정보 제공(14개 업종 3,746개소)
 - (서비스 및 인식개선) 문화관광해설사 수화교육(2회, 20명 수료)
 - (콘텐츠확충) 무장애관광 여행상품 시범 운영(8월~12월, 총 1,214명 이용)
 - 장애인·노인·임산부·어린이·외국인유학생 등 관광약자 전용 상품 개발

⇒ 장애인·노인 등 관광약자의 관광권 향유
무장애 관광이 강원도 관광산업의 신동력 창출의 모델이 됨



여행(월정사 전나무길)



속초해수욕장 탐방로 설치(무장애데크)



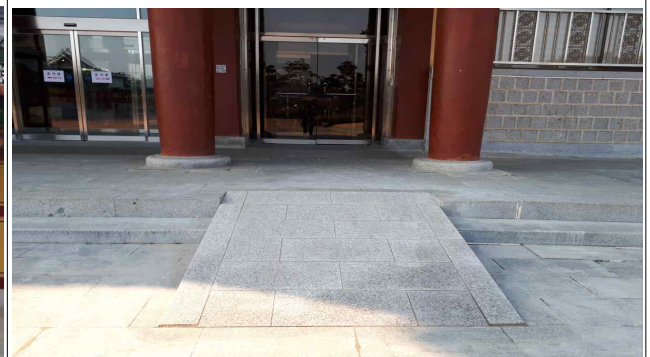
장애인 개조차량 구입(레이 1대)



『향토민속관, 시립박물관』 자동문 교체



『울곡기념관』 자동문 교체



장애인용 슬러프 설치



휠체어 및 유모차 보관함 설치(정비)



휠체어 보행로 설치

강원도 명품길 조성사업

사업개요

- 기간 : 2018년
- 대상 : 강원도 걷는 길 총 54노선 220길
- 사업비 : 200백만원(도 100, 시군 100)
- 선정규모 : 3개소
- 지원규모 : 개소당 30~40백만원
- 추진근거 : 강원도 걷는 길 조성 및 관리·운영 지원에 관한 조례

□ 추진배경

- 기존 걷는 길을 리모델링하여 기 조성 후의 사후관리 지속
- 걷는 길의 특성화 및 명소화 전략을 통한 지역관광 발전 모색

□ 추진상황

- 강원도 명품길 조성사업 공모 : 2018. 5월
- 평가위원 구성 및 시군 선정 : 2018. 6월
 - 강릉시 : 강릉바우길, 사업비 60백만원(도 30, 시 30)
 - 태백시 : 황부자 며느리 친정가는길, 사업비 80백만원(도 40, 시 40)
 - 속초시 : 바다향기로, 사업비 60백만원(도 30, 시 30)
- 사업 완료 및 정산 : 2018. 12월

【 2018년 실적 】

- 강릉시 : 강릉바우길 일원 안내표지판 50개소 정비
- 태백시 : 조형물 10식 및 다리 5개소 설치, 나무계단 보수 및 재설치, 물레방아 쉼터 조성 등
- 속초시 : 속초해변구간 연결로(L=750m, B=3m) 및 안내시설(종합안내도, 지명안내, 이정표 등) 설치

□ 사업관련 사진



강릉바우길



강릉바우길



바다향기로



바다향기로



황부자 며느리 친정가는길



황부자 며느리 친정가는길

문화재 돌봄 사업

사업 개요

- 기간 : 2010년 ~ 계속
- 위치 : 강원도 내
- 사업량 : 문화재 471 개소 관리
- 내용 : 문화재의 연중 상시 전문모니터링 및 경상관리 등
- 관리인력 총 37명(전문모니터링 6명, 사무요원 3명, 8개 권역 28명)
- 사업비 : 1,330백만원(국비 665, 도비 665)

□ 추진배경 및 사업의 필요성

- 문화재 상시보수와 유지·관리를 통한 문화재 훼손을 사전에 방지
- 문화재 전문 상시관리 시스템 구축 및 전문인력 등 일자리 창출 기대

□ 추진상황

- 관리대상 : 471개소 관리
- 경미보수 561건, 일상관리 8,789건, 모니터링 1,222건
- 정기·전문 모니터링을 통한 체계적 문화재 관리시스템 구축 : 연중

【 2018년 실적 】

- 문화재 돌봄 사업 지원 : 471개소 (국가지정 134, 시도지정 231, 비지정 106)
- 경미보수 561건, 일상관리 8,789건, 모니터링 1,222건

□ 사업관련 사진



노인 일자리 사업

사업 개요

- 기간 : 2004년 ~ 계속
- 위치 : 시·군
- 사업량 : 41,312자리
- 내용 : 100세 시대 어르신 일자리 창출·지원
- 공익형, 시장·창업형, 취업형 등
- 사업비 : 103,874백만원(국비 34,595, 도비 24,488, 시군비 44,791)

□ 추진배경 및 사업의 필요성

- 어르신의 활기차고 건강한 노후생활 영위를 위한 일자리 지원
- 일자리 참여를 통한 소득 보장 및 사회활동 기회 제공

□ 추진상황

- 참여자 및 수행기관 모집·공고 : 2018. 1월 ~ 3월
- 노인일자리 활동 및 사업 추진 : 2018. 1월 ~ 12월
- 노인일자리 현장 점검 및 사업 평가대회 개최 : 2018. 6월 ~ 12월

【 2018년 실적 】

- 어르신 일자리 사업지원 : 45,427명, 1,039억
- 공익형 38,659명, 시장창업형 3,602명, 취업형 3,166명

□ 사업관련 사진 첨부



경로당 공기청정기 보급 사업

사업 개요

- 기간 : 2018년(단년도)
- 위치 : 18개 시·군
- 사업량 : 5,407대(거실·방 등 1개 공간면적 100㎡초과시 공기청정기 2대)
- 내용 : 도내 전체 경로당 3,146개소 공기청정기 보급
- 사업비 : 7,261백만원(국비 1,815 도비 1,634 시군비 3,812)

추진배경 및 사업의 필요성

- 미세먼지 취약계층 노인이 이용하는 경로당에 공기청정기를 보급하여 이용 노인의 건강 증진 도모 및 노인여가생활 활성화
- 2018년도 추가경정예산안 국회 의결('18. 5. 21.)

추진상황

- 전수조사 및 보급 : 2018. 5월 ~ 2019. 5월
- 예산 : 7,261백만원(국비 1,815 도비 1,634 시군비 3,812)
- 설치 : 3,146개소, 5,407대(2019. 5월말 전체 보급완료)

【 2018년 실적 】

- 경로당 공기청정기 보급 사업 : 3,146개소, 5,407대 설치 완료

사업관련 사진 첨부



찾아가는 산부인과 운영장비 구입지원

사업개요

- 기간 : 2018년
- 대상 : 인구보건복지협회 강원도지회(춘천시 김유정로 1864)
- 내용 : 분만취약지역 이동검진 노후장비* 교체
 - * 초음파 영상 진단장비 1대
- 사업비 : 80백만원(도비 64, 자부담 16)

□ 추진배경 및 사업의 필요성

- 분만취약지(산부인과 없는 지역) 거주 임산부 대상으로, 인구보건복지협회에서 이동검진차량을 활용, 찾아가는 산부인과* 운영 중
 - * 찾아가는 산부인과 운영 : 횡성, 정선, 고성, 양양
- 찾아가는 이동검진용 의료장비 노후로 인하여 순회진료에 어려움이 있어 장비교체를 지원함.
 - ※ 지원근거 : 국민건강증진법 제26조(비용의 보조)

□ 추진상황

- 의료장비 1종 보완 및 차량 배치 최종완료 : 2018년 12월

□ 향후계획

- 분만취약지역, 계층별 진료 및 검진 사업 확대·발굴
 - 도내 저소득층 및 다문화 가정, 군무원 및 여군 대상 검진 확대
- 찾아가는 맞춤형 산전·후 진료 및 검사 등의 의료 서비스를 제공하여 임신·출산에 대한 사회적 책임강화

□ 사업관련 사진 첨부

- ① 찾아가는 산부인과 이동검진 특장차량
- ② 초음파 영상진단장비 신규 교체내역



① 이동검진특장차량



② 초음파 영상 진단장비

축사시설현대화

사업개요

- 기간 : 2018(연례반복)
- 위치 : 8개 시군
- 사업량 : 19개소
- 내용 : 축사·축산시설 신축 및 개보수, 신규 설치 및 교체 등
- 사업비 : 10,519백만 원
 - 국비 969, 도비 35, 시군비 350, 용자 6,275, 자부담 2,890

□ 추진배경 및 사업의 필요성

- FTA 체결 등 대외 개방에 대응, 축사 및 축사시설개선을 통한 생산성 향상
- 축산업 경쟁력 강화를 통해 도내 축산 농가 소득증대

□ 추진상황

- '18년 축사시설 현대화사업 예산확정: '18.1.
- '18년 축사시설 현대화사업 대상자 선정 및 자금교부: '18.4.
- '18년 축사시설 현대화사업 점검: '18.7월, 11월
- '18년 축사시설 현대화사업 완료 및 정산: '19.10.

【 2018년 실적 】

- 19개소 / 10,519백만 원 * 그동안 추진실적('09~'18): 365개소, 85,446백만원
 - (축종별) 한우 7, 양돈 4, 산란계 4, 육계 3, 양봉 1
 - (시군별) 춘천 1, 원주 1, 강릉 2, 횡성 1, 양구 2, 인제 2, 고성 4, 양양 6

□ 사업관련 사진 첨부



배수개선사업

사업개요

- 기간 : 2016년 ~ 2021년
- 위치 : 강릉, 철원
- 사업량 : 4개 지구, 401.1ha
- 내용 : 배수장, 배수로 및 배수문 등 설치·보강
- 총사업비 : 국비 7,639백만원

□ 추진배경 및 사업의 필요성

- 상습침수지역(50ha이상)에 배수시설을 설치하여 침수방지 및 재해예방
- 침수예방을 통한 안정적인 영농환경 조성

□ 추진상황

- 국고보조금 예산 배정 통지('18. 1월)
- 사업계획 및 수립착수('18. 1월)
- 용지보상 및 복토, 배수시설 시공('18.4~11월)
- 당해 연도 사업분 추진 및 완료('18. 12월)

【 2018 실적 】

- 배수시설 설치 : (계획) 401.1ha → (실적) 401.1ha , 추진율 100%

□ 사업관련 사진 첨부



대단위 산림소득경영단지 조성사업

사업개요

- 사업기간 : 2018년
- 사업위치 : 강릉시 성산면 오봉리 외 19개소(8개 시군)
- 사업량 : 185.2ha(산림작물생산단지 28.7, 산림복합경영단지 156.5)
- 사업내용
 - 산나물·약초류·약용류·수실류 등 소득작물 생산을 위한 기반조성
 - 숲가꾸기, 작업로, 관수·보호·감시·저장·건조시설, 식재·파종 등
- 사업비 : 3,990백만원(국비 1,596, 지방비 1,168, 자부담 1,226)

□ 추진배경 및 사업의 필요성

- 도내 풍부한 산림자원을 활용하여 수요에 부응하는 청정임산물(산나물, 산약초 등) 생산을 위한 대단위 산림작물 기반 조성을 통해 산림 산업화 기틀 마련
- FTA 대응 및 임산업 경쟁력 강화로 임업인 소득안전망 구축

□ 추진상황

- 대단위 산림작물 및 산림복합경영단지 공모사업 공고 : '17. 7~8월
- 사업계획 검토(1차) 및 현장심사(2차) 실시 : '17. 9월
- 심의위원회 최종심사 및 사업대상자 선정 : '17. 10월
- 실시설계 및 산지전용·산림경영계획 등 인허가 : '18. 1~4월
- 사업착공 및 기반조성(임내정리, 보호·관리시설 등) 완료 : '18. 5~12월

【 2018년 실적 】

- 산림경영소득단지 조성 : (계획) 185.2ha → (실적) 185.2ha, 추진율 100%

□ 대단위 산림소득 경영단지 조성



산림작물생산단지(정선 / 산양삼)



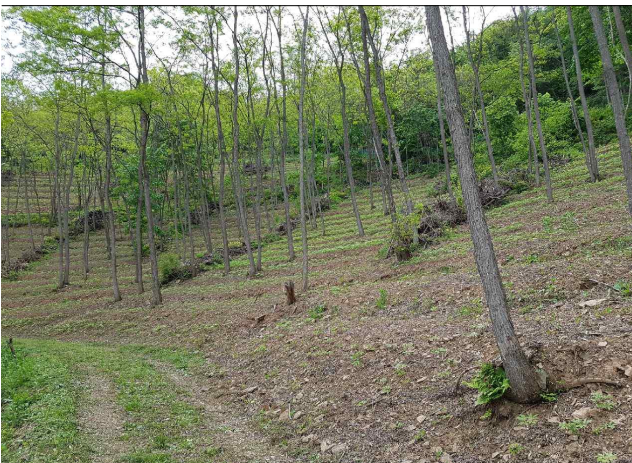
산림작물생산단지(영월 / 곰취)



산림작물생산단지(횡성 / 산양삼)



산림복합경영단지(홍천 / 표고, 산마늘)



산림복합경영단지(정선 / 산양삼)



산림복합경영단지(정선 / 도라지)

산림재해예방 대책 추진

< 사업 개요 >

- 사업기간 : 2018년
- 사업위치 : 춘천시 등 18개 시·군
- 사업량 : 산지사방 11ha, 계류보전 35km, 사방댐 73개소, 산림유역관리 2개소 등
- 사업비 : 31,610백만원(국비 22,127, 도비 4,741, 시군비 4,741)

□ 추진배경 및 사업의 필요성

- 국지성 집중호우 및 태풍 발생 등으로 인해 산사태 발생 우려 상존
- 산림과 연접한 생활권 지역 산사태로 인한 인명 및 재산보호
- 산사태취약지역, 수원함양, 산림생태계 보전 등 다양한 사회적 요구를 충족할수 있는 친환경 사방사업 필요

□ 추진상황

- 2016년 산사태취약지역 지정고시 : '16. 1~6월
- 사방사업 설계용역 발주 : '18. 1~2월
- 사방사업 설계심사 : '18. 2~3월
- 산사태분야 국가안전대진단 추진 : '18. 2~3월
- 산사태대책상황실 설치 및 운영 : '18. 5~10월
- 사방사업 추진 및 완료 : '18. 3~12월

【 2018년 실적 】

- 산지사방 : (계획) 18ha → (실적) 11ha, 추진율 61.1%
- 계류보전 : (계획) 31km → (실적) 35km, 추진율 111.9%
- 사 방 댐 : (계획) 73개소 → (실적) 73개소, 추진율 100%
- 산림유역관리 : (계획) 2개소 → (실적) 2개소, 추진율 100%

□ 산림재해예방사업 추진



산림유역관리



다목적산림댐



계류보전사업



민북지역 산림복원



산지사방



산불피해지 응급복구

한파피해 제로화 대책 추진

사업 개요

- 기간 : 2012년~계속
- 위치 : 18개 시·군
- 사업량 : 보온팩 보급지원 294천개, 대체수원 확보 26개소
- 내용 : 동절기 계량기 동파 및 계곡수원 동결로 인한 급수 중단 발생에 대한 대책 추진
- 사업비 : 200백만원(도비 60, 시군비 140)

□ 추진배경 및 사업의 필요성

- 동절기 계량기 동파, 계곡수원 동결로 주민 급수 중단 발생
- 열악한 시군 재정으로 사업추진이 어려워 도비 지원사업 추진

□ 추진상황

- 한파피해 제로화 대책 수립 : '12. 3월
- 한파피해 제로화 대책 추진사업 실시 : '12년 ~
 - 보온통 보급 : 총 294,297개 지원
 - ※ 동파발생 감소 : '12년 6,925건 → '18년 3,307건(△52%)
 - 대체수원 개발 : 총 26개소 개발

【 2018년 실적 】

- 보온팩 27,294천개 보급 지원(도비 30백만원)
- 대체수원 3개소 개발 지원(도비 30백만원)

□ 향후계획

- 한파피해 최소화를 위한 보온팩 조기 보급·설치(11월까지)
- 대체 취수원 개발사업 지속적 추진
- 2020년까지 지속적인 투자로 동절기 급수난 해소

□ 사업 추진관련 사진



수도계량기 동파방지 보온통(팩) 설치



대체수원 개발 (관정설치)

영월 덕포지구 공공실버주택 건설

사업 개요

- 기간 : 2016년 ~ 2019년
- 위치 : 영월군 영월읍 덕포리 산80-2번지 일원
- 사업량 : 공공실버주택 100호(전용 26㎡/호) 및 복지시설
- 내용 : 65세 이상 무주택·취약계층 주거안정을 위한 노인 복지시설 및 주거공간을 갖춘 공공실버주택 공급 사업
- 사업비 : 150억 원(국비 114억 원)

□ 추진배경 및 사업의 필요성

- 65세 이상 무주택·취약계층에게 노인복지시설을 갖춘 공공공임대 주택을 공급함으로써 주거비 부담을 줄이고 편리한 노후생활 보장

□ 추진상황

- 공공실버주택 정부공모사업 확정 : '16. 1월
- 주택건설사업계획 승인 : '16. 12월
- 주택건설사업계획 변경승인(용도지역 및 대지면적 변경) : '17. 8월
- 현공정 68%(세대 석고보드 및 타일공사 중) * 사업 착공('18. 3월)

【 2018년 실적 】

- 사업 착공 및 국비확보 및 교부(18.5억 원)
※ 2019년 국비확보 : 22억 원

지방도 도로 확·포장

사업 개요

- 사업기간 : 2001년 ~ 2020년
- 사업량 : 총 22개 노선, 48개소 283.30km
 - 완공 27개소, 추진중 12개소, 설계 4개소, 향후 5개소
- 사업비 : 2,011,137백만 원(지방비 100%)

□ 추진배경 및 사업의 필요성

- 선택과 집중을 통한 투자로 권역별 접근성·균형성 제고
- 접경지역 접근성 제고를 통한 관광 활성화 및 지역 균형발전 도모
 - ※ 도로법 제6조, 제2차 강원도 도로정비기본계획(2011~2020)

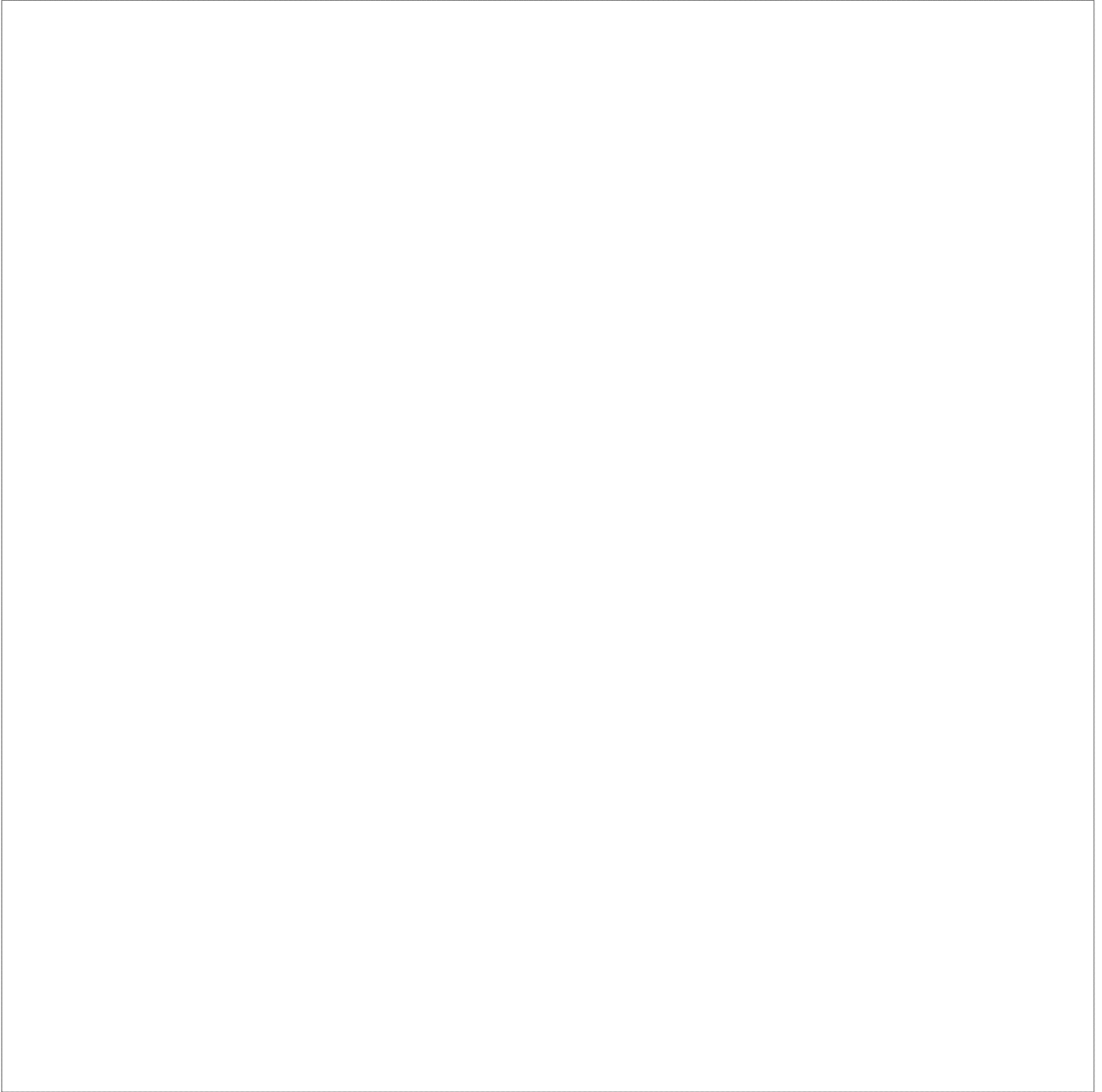
□ 사업추진경과

- 2018년 15개소, 1,048억 원 투자
 - 장기공사(6) : 금당~상안미(준공), 문곡~창리(69.9%), 고석정~문혜(82.5%), 지내~고성(97.0%), 굴업~화천(준공), 지르매재(78.5%)
 - 서울~춘천 연계접근로(1) : 강촌~창촌(87.6%)
 - 서울~속초 연계접근로(3) : 월명터널(71.9%), 원통~서화(4.1%), 구만~오음(0.9%)
 - 위험개선(4) : 화지~고석정(63.4%), 자은~도관(57.4%), 무이지구(71.5%), 생곡지구(40.3%)
 - 교통단절 구간 연결(1) : 신월~여량(59.0%)

【 2018년까지 실적 】

- 2018년까지 41개소 1조 3,495억 원 투자 ⇨ 공정률 60.49%

위치도



2019년 농어촌지역 희망택시 운영

사업개요

- 기간 : 2014년 ~ 계속
 - 대상 : 18개 시군 300개 마을(25,005명)
 - 사업비 : 41.1억 원(도비 9, 도비 14.1 시군 18)
 - 내용 : 대중교통 취약지역에 택시를 활용한 주민 맞춤형 교통서비스 제공*으로 교통복지 사각지대 해소
- * 운임 : (주민) 시내버스 이용요금, (도, 시·군) 주민 지불 차액분

□ 추진배경 및 사업의 필요성

- 농어촌지역 교통 사각지대 해소를 위한 대체교통수단 도입 필요
- 택시를 활용한 수요 응답형 교통서비스 제공으로 교통복지 사각지대 해소

□ 추진상황

(단위: 천 원, 개소, 회, 명)

구분	예산액	마을수	추진실적			비고
			운영횟수	탑승인원	손실보상액	
2014	252,000	15	3,779	4,716	118,920	
2015	1,000,000	57	27,907	38,423	471,531	
2016	1,000,000	80	60,478	81,479	942,363	
2017	1,500,000	104	94,340	118,630	1,372,000	
2018	2,424,000	183	120,763	158,169	1,781,508	

- 2018년 대상마을 추가(104개 마을 → 183개 마을) : '18. 4월
- 희망택시 대상마을 발굴·확대 추진 : '19. 1~6월
 - ('18. 12월) 183개 마을, ('19. 4월) 255개 마을, ('19. 6월) 300개 마을

【 2018년 실적 】

- 사업대상 확대 : 13개 시·군 104개 마을 ⇒ 18개 시군 183개 마을
- 120,763회 운행, 158,169명 탑승
- 1,781,508천 원 손실보상

지방하천 재해예방 사업

사업 개요

- 기간 : 2011년 ~ 2025년(15년)
- 사업량 : 214개소 1,242.3km
- 사업비 : 3조 1,156억 원(국비 1조 6,107, 지방비 1조 5,049)
재원기준 : 국비 60% 지방비(도+시군) 40% / '14년 이후 : 국비 50%, 지방비 50%
- 사업내용 : 제방 축조, 호안 정비, 시설물 정비 등

※ '16. 11. 24. 국토교통부 사업계획 변경 반영(지방하천 종합정비계획)

□ 추진배경

- 하천 재해예방 사업 추진으로 피해 최소화 및 안정된 생활기반 조성

□ 추진상황

- 2018년까지 실적 : 73개소 243.42Km, 6,214억 원 투자

【 2018년 실적 】

- 사업량 : 24개소 16.32km, 69,998백만원(국비 36,990 지방비 33,008)

- ① 도 : 10개소 6.9km, 19,312백만원(국비 10,560 도비 8,752)

* 양덕원천, 면온천(준공), 계촌천, 철암천, 석항천, 평창강, 두미천, 물치천, 남천, 상남천

- ② 시·군 : 14개소 9.42km, 50,686백만원(국비 26,430 지방비 24,256)

* 춘천(강춘천), 원주(주포천), 강릉(안현천, 낙풍천), 태백(소도천), 횡성(석문천), 영월(옥동천), 평창(흥정천), 정선(지장천), 화천(사창천), 양구(월명천, 서천), 인제(어론천), 양양(양양남대천)

농식품 ICT 융복합 모델개발사업

사업 개요

- 기간 : 2018년(2017년 ~ 계속사업)
- 사업량 : 도, 2개소
- 내용
 - 스마트팜 스마트보드시스템, 경영지원시스템 구축
 - 출하정산 앱, 생산이력정보조회 수출용 QR코드 개발 등
- 사업비 : 588백만원(국비 235, 도비 353)

□ 추진배경 및 사업의 필요성

- 강원도형 농식품 ICT 융복합 스마트팜 통합시스템 구축 필요
- 데이터 기반 맞춤형 현장컨설팅을 위한 정보서비스 시스템 운영

□ 추진상황

- 스마트팜 스마트보드시스템 구축(농업기술원)
 - 스마트팜 농업경영체 환경, 생육, 생산데이터의 수집과 축적
 - 스마트팜 농업경영체 유통현황에 대한 대시보드 표현서비스 구현
- 스마트팜 경영지원시스템 구축(평창 오대, 철원 조은그린)
 - 스마트팜 농업법인 경영지원시스템 구축과 농가 연계 : 2법인 31호
 - 원물 입출고데이터, 선별 및 상품화데이터, 저장 및 출하데이터 등
- 생산이력정보조회 수출용 QR코드 개발(일본시장)
 - 일본 수출 파프리카를 현지에서 생산이력 확인할 수 있는 서비스
 - 일본에서 통용되는 표준코드를 사용하여 구축(2차원 바코드 기준)

【 2018년 실적 】

- 스마트팜 대시보드시스템 구축 : 농업기술원
- 스마트팜 경영지원시스템 구축 : 2 31호(오대 14호, 조은그린 17)
- 생산이력정보조회 수출용 QR코드 개발 : 일본시장용

□ 관련사진



평창 오대 산지유통센터(APC)



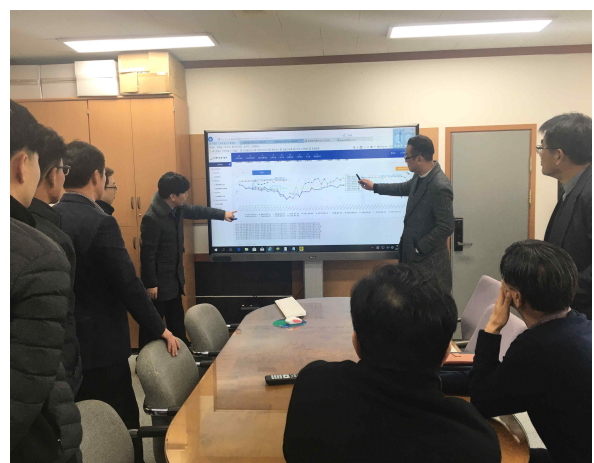
철원 조은그린 산지유통센터(APC)



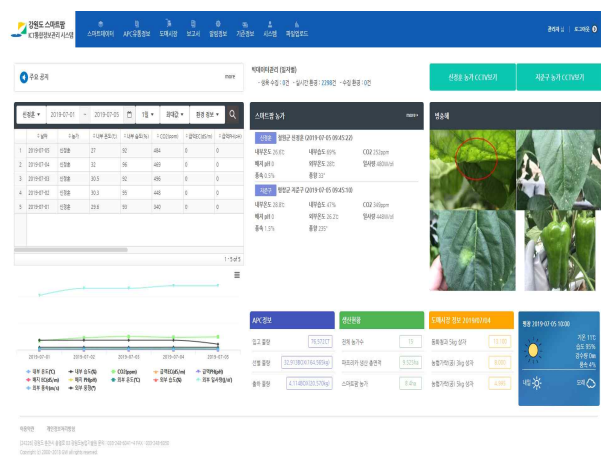
모델개발사업 착수보고회



모델개발사업 자문회의



모델개발사업 완료보고회



농업기술원 스마트보드시스템

귀농창업 활성화 지원

사업 개요

- 기간 : 2016년 ~ 계속사업
- 사업량 : 도, 16개 시·군
- 내용
 - 귀농창업지원센터 운영, 귀농창업교육
 - 신규농업인 귀농귀촌교육 및 귀농창업 지원사업 등
- 총사업비 : 7,926('18년 1,135백만원)

□ 추진배경 및 사업의 필요성

- 귀농인의 안정적인 농업·농촌 정착을 위한 체계적인 관리 요구
- 기초영농기술 및 현장실습을 통한 농촌지역 조기적응 및 안정적 정착

□ 추진상황

- 귀농창업지원센터 운영
 - 전문인력 구성 운영 : 3명(창업전문가)
 - 현장컨설팅(118회 207명), 현장·집합교육(23회 349명), 우수사례 발굴 등
- 귀농창업교육
 - 귀농창업모델개발교육 : 38명(8회/60시간) → 우수 수료자 선발(16개소)
 - 귀농창업 지원사업 : 12시군 16개소(포장재, 사업자등록, 환경개선 등)
 - 창업지원사업자 심화교육 : 16명, 5회(컨설팅 3회, 집합교육 2회)
 - 멘토·멘티 역량강화교육 : 70여명, 현장실습교육 연수생 및 선도농가
 - 브랜드개발교육 과정 : 18명(5회/28시간), 농가별 브랜드 및 포장디자인
- 신규농업인 영농정착교육
 - 영농기초기술(12시·군 14과정 658명), 현장실습(12시·군 멘토 67명, 멘티 62명)

【 2018년 실적 】

- 귀농창업지원센터 운영 : 인력확보(3명), 상담, 현장컨설팅, 블로그운영 등
- 귀농창업교육 : 5개 과정 170명
- 신규농업인 영농정착교육(영농기초, 현장실습) : 12시·군 775명

□ 관련사진



귀농창업모델 개발교육



모델개발교육 결과물 전시



귀농창업지원사업 심화코칭



브랜드개발교육



귀농창업 경진대회



귀농창업 우수사례 선진지견학

지역 특화사업 활성화

< 사업 개요 >

- 사업기간 : 2016 ~ 2018년
- 사업량 : 8개소('16~'17년 5개소, '17~'18년 3개소)
- 지원대상 : 시군농업기술센터
- 내 용 : 특화품목 규모·조직화, 생산~가공, 유통·체험 활성화
- 총사업비 : 3,900백만원('18년 900백만원)

□ 추진배경 및 사업의 필요성

- 농산물 수입개방과 소비변화로 지역농업 특화전략 변화 요구
- 시군 여건에 맞는 주도품목을 선정, 지역대표 특화품목으로 중점 육성하여 농업인 소득향상 및 지역농업 활성화 유도
- 특화품목의 체계적 관리로 지속 가능한 지역핵심 사업으로 육성

□ 사업 진행현황

- 추진현황('16~ '18) : 8개소 3,900백만원(도비 40%, 시군비 40%, 자부담 20%)
 - '16 ~ '17(5개소) : 다래(원주), 쌈채소(속초), 산마늘(인제), 산채(강릉·양양)
 - '17 ~ '18(3개소) : 더덕(횡성), 토마토(영월), 수박(화천)
- 주요내용 : 특화품목 규모화 및 생산·가공·유통·체험 활성화

【 2018년 추진성과 】

- 평균조수익 : ('16) 54,900천원 → ('18) 58,300천원/10a(6.1% 증가)
- 평균소득 : ('16) 44,100천원 → ('18) 47,300천원/10a(7.3% 증가)
- 가공상품화 : 2건(횡성 더덕즉석 양념구이, 영월 토마토 주스)
- 체험운영(방문객수) : ('16) 42,000명 → ('18) 82,300명(96% 증가)
- 일자리 창출(사업전후 증감) : 113.1명(상비 26, 비상시 87.1)

□ 관련사진



토마토 현장교육(영월)



토마토 주스 제작(영월)



애플수박 선진지 견학(화천)



애플수박 수확(화천)



더덕재배 현장컨설팅(횡성)



횡성 더덕축제(횡성)

강원 대표음식 산업화 지원

사업 개요

- 기간 : 2018년(2015년 ~ 계속사업)
- 사업량 : 도, 13개 시·군
- 내용 : 강원도 대표음식 「강원나물밥」 육성
 - 전문점 육성 : 13시군 28개소
 - 간편식 상품화 : 2종(강원나물밥, 춘천닭갈비볶음밥)
- 사업비 : 713백만원('18년 99백만원)

□ 추진배경 및 사업의 필요성

- 청정 강원 산채를 주원료로 한 대표음식 개발로 글로벌푸드 육성
- 향토음식의 새로운 가치창출 및 농업소득과 연계한 지역경제 발전
 - 식재료 안정공급으로 농가소득 제고효과 : 연간 97억원

□ 추진상황

- 전문점 운영 : 28개소 ※ 전문점 출범식('17.6월) : 전문점 “곰배령”
 - 전메뉴 강원나물밥 판매업소를 전문점으로 재정비 예정('19년)
 - ※ 운영실적 : ('17.6월 ~ '18.12월) : 방문객(247천명), 매출액(44억원)
- 간편식(HMR) 상품화 : 2종(강원나물밥, 춘천닭갈비볶음밥)
 - 출시전('16.12.2~8) : 압구정 현대백화점 본점
 - 판매원 변경('17.7월) : (주)시아스 → 홍천군 내촌농협
 - ※ 판매처('19. 7월 현재) : 64개소(온라인 22, 오프라인 42)
- 홍보 : TV·신문·잡지·영상제작(74건), TV방영(5회), 해외(4회) 등

【 2018년 실적 】

- 전문점 운영 : 나물밥 본격 판매(28개소), 도시락 상품화(3개소/홍천, 영월 2)
 - 운영실적 : 소비자 방문객(170천명), 매출액(32억원)
- 간편식(HMR) 상품화 : 2종(강원나물밥, 춘천닭갈비볶음밥)
 - APT 조식서비스 : 3개소(아크로리버파크, 반포 래미안, 서울숲 갤러리아포레)
 - 판매실적 : 35톤(강원나물밥 32.3, 닭갈비볶음밥 2.7) 3억원

□ 관련사진



전문점 출범식



강원나물밥 브랜드 홍보



강원나물밥 간편식(2종)



TV홈쇼핑 방영



해외 홍보(중국, 미국)



외국인유학생 요리경연대회



KTX 강릉선 시승식 VIP 오찬 제공



MOU체결(강원도 & KTSC)